

網路商店 DIY-旅遊網站

指導老師：李 明 錡*

學生：宋麗美、陳雅萍、陳麗雯、林宜慧、陸美玲**

摘 要

近年來我國旅遊產業與網際網路雙雙蓬勃發展，傳統旅行社之產品銷售與服務提供，通常需投入許多人力與時間在產品解說流程及法規說明，顧客經由電話或親臨辦公室與業務人員洽談旅遊相關安排，在成交之前的專業諮詢及說明，通常不收費，經常有顧客在洽詢三家旅行社後，才選擇提供價格最優惠、服務最符合要求之旅行社交易。

傳統交易模式，每一業務人員每天花費許多時間在介紹產品及提供服務上，但不一定能產生銷售績效。這個模式對買賣雙方都缺乏效益，旅行業者花費時間提供成交前之諮詢服務及廣告刊登費用，消費者在資訊搜尋上需耗費精力與時間等成本，在雙方交易前都重覆投入銷售及搜尋成本。

傳統旅行業之行銷，從行程設計→定案→印製型錄→上市銷售，耗時費事，且市場回應機能緩慢。網際網路有提供即時行銷及積極回應市場功能，產品及服務能因應供應商之優惠提供，或市場競爭條件之變化而隨時調整，即時上線回應，且消費者也能由即時資訊之提供獲得完全競爭市場之價格利益。而旅遊網站則可突破傳統旅遊業者在營業時間、地點的限制，使消費者能不受時間、空間的限制，隨時可上網交易，提供更便利、迅速的服務。

本研究是以一般社會大眾所熟知的 Windows 98 系統為作業平台及市面上容易取得且學習障礙較低的 Access 2000 來從事網頁資料庫設計，使用 ASP 來建立動態網頁，讓消費者可以在網頁上閱讀資訊、查詢及訂購產品。可從下述看出網站功能：

1. 前端畫面：行程查詢、會員加入、線上訂購。
2. 後端管理：行程建立、會員管理、訂單管理、飯店建立。

利用網際網路，將旅遊行程配合圖片、地圖等詳細說明，將產品透明化，提供消費者在交易前之明確資訊，藉由資訊科技特性，提供旅行業在產品行銷、旅遊資訊提供等營運上的協助，以提高效益。

* 國立屏東商業技術學院企業管理系副教授

** 國立屏東商業技術學院企業管理系二技部學生

第一章 研究動機與背景

旅遊的需求隨著生活的提昇而成長，在台灣除了經濟的發展助長了旅遊的市場，民國八十七年開始實施的週休二日，再加上勞工朋友一年有 113 到 114 的休假，顯示國民休閒旅遊活動的重要，因此再次刺激國內旅遊產業去作更多的突破與開發。而近年來許多平價劣質的旅遊已經不再能滿足人對於旅遊需求，精緻旅遊、深度旅遊已經漸漸受到消費者的肯定，可預見國人未來對旅遊需求的大幅提昇¹。

廿十一世紀是重視休閒生活的時代，假日旅行社董事長王振銘表示，要以全新觀念思考，使觀光能夠活潑的發展，因應未來的競爭，為了要符合現代潮流應以網路為工具²。在早期人們的旅遊方式，大都是透過傳統的旅行社，讓旅行社為你安排，所有的消費者在報名參加旅行之後，都參加相同的旅遊行程，住相同的飯店，搭相同的交通工具，但是隨著國內消費者經濟情況的改變，且政府實施週休二日的政策，現在相同的旅行行程不見得是所有人都需要的，或許有人在相同的時間中想參觀名勝、有人想休閒、也有人想大肆購物，這些不同的安排是傳統旅行社的業務所沒辦法達成，因為傳統業務人員的能力，不足以應付所有人的要求。

每一個相關的旅遊細節都是整個渡假行程中的零件，例如：飯店、旅館、交通工具、地區旅遊，汽車租賃等一系列的旅遊商品。任何消費者上網找尋時，就能拼湊出消費者最需要的行程安排，更貼近消費者的消費習慣，自然的就能培養顧客的忠誠度，以增加網站的後續商機。更重要的事，目前消費者都會在網站上將所有商品逐一比價，最低且最適合者得標是目前的消費模式，能幫消費者尋找到價錢更低的商品，價格上也足以與傳統旅行社競爭。

現今網際網路的發展可以說是一日千里，透過網路的運用，尤其是現階段最熱門的電子商務的推動，未來的銷售模式，將由傳統的銷售模式，逐步改為網路直銷的方式，我們只要透過網際網路在現有的 Access 資料庫作業系統、98 平台上製作，既廉價又好用，它對於企業而言是一個開放的宣傳管道，對於使用者而言它是一個相當簡易的介面，不需要太深奧的電腦知識便可輕易上手，提供很豐富的旅遊資料給使用者參考。

網際網路充裕的資訊方便了網路使用者去享受、去運用，這樣的消費模式滿足了消費者的資訊需求，讓使用者直接透過網路作消費，同時加速自主旅遊的趨勢，另外，網際網路的好處在於沒有使用人數的限制，也沒有地域、空間的限制，更沒有時間的限制，任何時候、任何人都可以透過網際網路來瀏覽你的網站，相同的你也可以在任何時候悠遊到網路的宇宙任何角落。

¹ 卓越雜誌，2001 年 3 月，81-106 頁。

² CIO 資訊傳真週刊，2001 年 6 月，54-57 頁。

第二章 研究方法

第一節 作業系統的選定

Windows 98 為一最新的 32 位元桌上型電腦作業系統，Windows NT Workstation 4.0 被視為 Microsoft 「商用」作業系統，相對的 Windows 98 則被視為 Microsoft 「個人用/家用」的作業系統³。兩種作業系統都有獨特的產品利益，目前來說 98 作業平台被視為是使用最平凡，更是一般中、小型企業最廣泛使用的作業平台。以下是列舉比較不同平台的重要分野。

對於不能轉換到 Windows NT Workstation 4.0 的桌上型電腦，Windows 98 是最佳選擇，除了數千項改進之外，Windows 98 比 Windows 95 容易配置和支援，支援新一代的創新硬體。相較於 Windows 95，Windows 98 作業平台功能又包括下列幾項：

1. 更容易支援

Windows 98 提供許多疑難排解工具，其中包括系統資訊公用程式、登錄檢查、版本衝突管理員和微調精靈，由於具備這些支援工具，微軟根據研究結果估計，Windows 98 將使組織內資訊支援人員接到的電話比 Windows 95 減少達 15 %。

2. 更容易配置

Windows 98 此新的昇級精靈提供從 Windows 95 昇級的簡單方法，除此之外，新的 Image Preparation Tool 提供「磁碟內容複製」，讓使用者建立統一的桌上型電腦設定。

3. 對新硬體的支援 Windows 98 支援新一代硬體標準

包括 Universal Serial Bus (USB，通用序列匯流排) 和 OnNow，以及最新一代的「即插即用」(Plug and Play) 和電源管理硬體裝置⁴。

確切地說不論是使用 Microsoft Windows 95、Windows 3.x 或其它桌上作業系統，都會發現升級到 Windows 98 的好處不勝枚舉。下面是 98 作業平台更具實用功能的新發現：

1. 更容易使用

Windows 98 讓個人電腦更容易使用，管理檔案就如同在全球資訊網上瀏覽網頁一樣容易。不論您要用的資訊是在電腦、企業網路還是網際網路上，尋找或存取它們都變得更容易。新的頁面導向介面讓瀏覽電腦、選取或開啟檔案和程式、使用「控制台」、自訂「開始」功能表都變得更容易。Windows 98 將支援如萬用序列匯流排 (USB) 之類的硬體新標準，它改良隨插即用技術，當您使用新硬體時，就不需要重新啟動電腦。現在您的電腦搭配 Windows 98 可以支援多達 9 台顯示器，同一個應用程式、遊戲可在不同顯示器的畫面上呈現，您也可以同時觀看數個應用程式。如果需要協助，透過 Microsoft 產品所提供以 HTML 撰寫的線上說明，您很容易地就可以得到各種不斷更新的产品支援資訊。

2. 更有效率

Windows 98 可以更快速地執行如啟動、載入應用程式、關機之類的常見作業。新的易用精靈 (如「Windows 微調」、「磁碟重組程式」、「FAT32 檔案系統」) 可讓電腦的執行效能最佳化。例如「Windows 微調」精靈將監控您的系統，並建議改善執行效能的方式。新的「磁碟重組程式」精靈可以提高最常使用的程式或軟體的執行速度。FAT32 是一種新的檔案系統，可以更有效率地儲存檔案，並釋出磁碟機的空間。Windows 98 將內附磁碟轉換器，以便讓舊的磁碟機能輕鬆轉換為新的 FAT32 檔案系統。

³ <http://www.microsoft.com/taiwan>，最佳作業平台。

⁴ <http://www.microsoft.com/taiwan>，最佳作業平台-比較不同的作業平台。

3. 更穩定

Windows 98 讓電腦變得更穩定。「系統檔案檢查員」會自動掃描、尋找已經修改、刪除、或損壞的系統檔案，然後將系統回復成正常運作狀態。如果系統不正常關機，或者硬碟出現錯誤，「磁碟掃描工具」會自動執行以確定硬碟的工作順序正常無誤。

「Windows 更新」功能則讓系統能隨時使用最新的驅動程式和作業系統檔案。

4. 和 Internet 完全整合

Windows 98 是使用 Internet 最快速、最簡單、威力最強大的平台。它跟 Microsoft Internet Explorer 4.0 完全整合，而且是執行 Internet Explorer 4.0 速度最快的平台。透過「Internet 連線精靈」，上網變得很容易。它可以取得 Internet 服務提供者資訊，並協助您配置系統。有了 Outlook Express，您可以輕鬆收發電子郵件訊息，閱讀或管理新聞群組。您可以透過 NetMeeting 聊天、舉行影像會議，並用經由網際網路分享應用程式。Windows 98 還新增了「ISDN 連線精靈」與新的「撥號網路」等多種存取選項。

5. 更多樣的娛樂

Windows 98 將提供更豐富、品質更好的娛樂效果。Windows 98 支援 DirectX 5.0，配合動力搖桿和多個監視器，遊戲會變得更刺激有趣，勝過用電視遊樂器執行的效果。裝有新的 Windows 98 更支援最新的數位影音光碟(DVD)，讓家用電腦也能成為個人電影院。此外，Windows 98 將支援如 USB、IEEE 1394、AGP 之類的新式硬體標準。

6. 更好管理

Windows 98 讓管理電腦變得更省事、更便宜。許多新功能協助個人使用者和企業用戶更簡易地設定系統，排除疑難，讓電腦保持最新的資訊並持續運作。藉由新的「Win32 驅動程式模組」，同時使用 Windows 98 和 Windows NT Workstation 5.0 版的公司會擁有一套共用的驅動程式，降低管理和訓練時間。新的「Dr. Watson」公用程式會攔截軟體錯誤、顯示錯誤內容和錯誤原因，並收集錯誤出現時的系統資訊。「系統資訊公用程式」則能收集系統配置資訊，讓產品支援部門更容易診斷並解決問題⁵。

由上可知，目前的 Windows 98 是一般社會大眾所熟知的作業系統，本組也鑒於做專題之時的資訊發展情況並未發展出 xp 的作業系統，因此，本組基於上述的考量是以 Windows 98 作業系統選定作為專題的工具。

第二節 選擇 Access 資料庫的原因

雖然不同的系統可能安裝不同的 ODBC 或 OLE DB 驅動程式，但只要安裝 PWS 4.0 或 IIS 4.0/5.0，系統上至少就會有 Microsoft Access Driver、Microsoft ODBC for Oracle、SQL Server 等 ODBC 驅動程式，換句話說，至少可已使用 Access、Oracle、SQL Server 等三種資料庫來從事 ASP 網頁資料庫設計。如果系統還有安裝 Microsoft Excel Driver、dBase Driver、Visual FoxPro Driver、Text Driver 等 ODBC 驅動程式，那麼就可以有更多的資料庫選擇。

由於 Microsoft Access 2000 屬於 Office 2000 家族，取得較為容易，且界面和 Office 家族相似，較無學習障礙，因此，我們選擇用 Access 2000 來從事網頁資料庫設計⁶。

⁵ <http://www.microsoft.com/taiwan>，最佳桌面平台-windows98。

⁶ 陳俊榮、陳惠貞、鄧文淵，ASP 網頁與資料庫設計，松崗電腦圖書資料(股)公司，2000 年 12 月出版。

第三節 選擇 ASP (動態伺服器網頁) 的原因

在 Internet 風行的早期, Web 網頁只是靜態的圖文組合, 瀏覽者可以在網頁上閱讀資訊, 但無法做進一步的查詢、發表意見或進行電子商務、線上交談、問卷調查、預約訂票、訪客留言簿、討論區、電子賀卡、E-mail 自動回覆、資料庫管理等活動, 這顯然不能滿足人們愈來愈多元化的需求。

為此, 開始有不少公司提出動態網頁的解決方案, 所謂的「動態網頁」指的是瀏覽器端和伺服器端可以互動, 也就是伺服器端可以及時處理瀏覽器端的要求 (request), 然後將處理結果回應給瀏覽器端, 而 ASP (Active Server Pages) 便是微軟用來建立動態網頁的解決方案。

ASP 是一種伺服器端的指令環境, 用來建立並執行互動式 Web 伺服器應用程式, 可以使用 ASP 來結合伺服器端指令、HTML 網頁及 COM 元件, 換句話說, ASP 程式包含「描述語言程式碼」、「插入 HTML」、「COM 元件呼叫」等三部分, 前者可由 VBScript、JScript (微軟版的 JavaScript)、PerlScript、Python、REXX 等程式語言撰寫而成。也正由於 ASP 程式可以插入 HTML, 因此, 現有的 HTML 文件 (副檔名為 .htm) 很快便可以轉換成 ASP 程式 (副檔名為 .asp)。

ASP 程式只能在 Web 伺服器執行, 當瀏覽器向伺服器要求開啟 ASP 程式時, 伺服器會讀取該程式, 然後執行該程式並將結果轉換為 HTML 文件, 再將 HTML 文件傳送給瀏覽器, 待瀏覽器收到 HTML 文件之後, 便會將執行結果顯示在瀏覽器。

由於 ASP 程式必須在支援 ASP 的 Web 伺服器才能運作, 所以在執行 ASP 程式之前, 應先將電腦架設為 Web 伺服器, 然後將資料夾拷貝至電腦 Web 主目錄的資料夾, 拷貝完畢之後, 若要以瀏覽器執行, 則在瀏覽器的網址輸入 `http://電腦名稱/檔案名稱.asp` 或 `http://127.0.0.1/檔案名稱.asp`, 然後按「Enter」即可。

將電腦架設為 Web 伺服器時, 在選擇 Web 伺服器軟體方面:

下表是適用於微軟視窗作業平台的 Web 伺服器軟體, 這些軟體可以將電腦模擬為 Web 伺服器, 其中 PWS、IIS 分別是 Personal Web Server 和 Internet Information Servers 的縮寫。

視窗作業平台	Web 伺服器軟體
Windows 98 SE/98/95	PWS 4.0
Windows NT 4.0 Workstation	PWS 4.0 (for NT 4.0 Workstation)
Windows NT 4.0 Server	IIS 4.0
Windows 2000 Server/Professional	IIS 5.0 (支援最新的 ASP 3.0 版)

可以在 Windows 98 原始光碟的 `\add-ons\pws\` 資料夾找到 PWS 4.0 版的安裝程式 `Setup.exe`, 或到微軟的網站下載⁷。

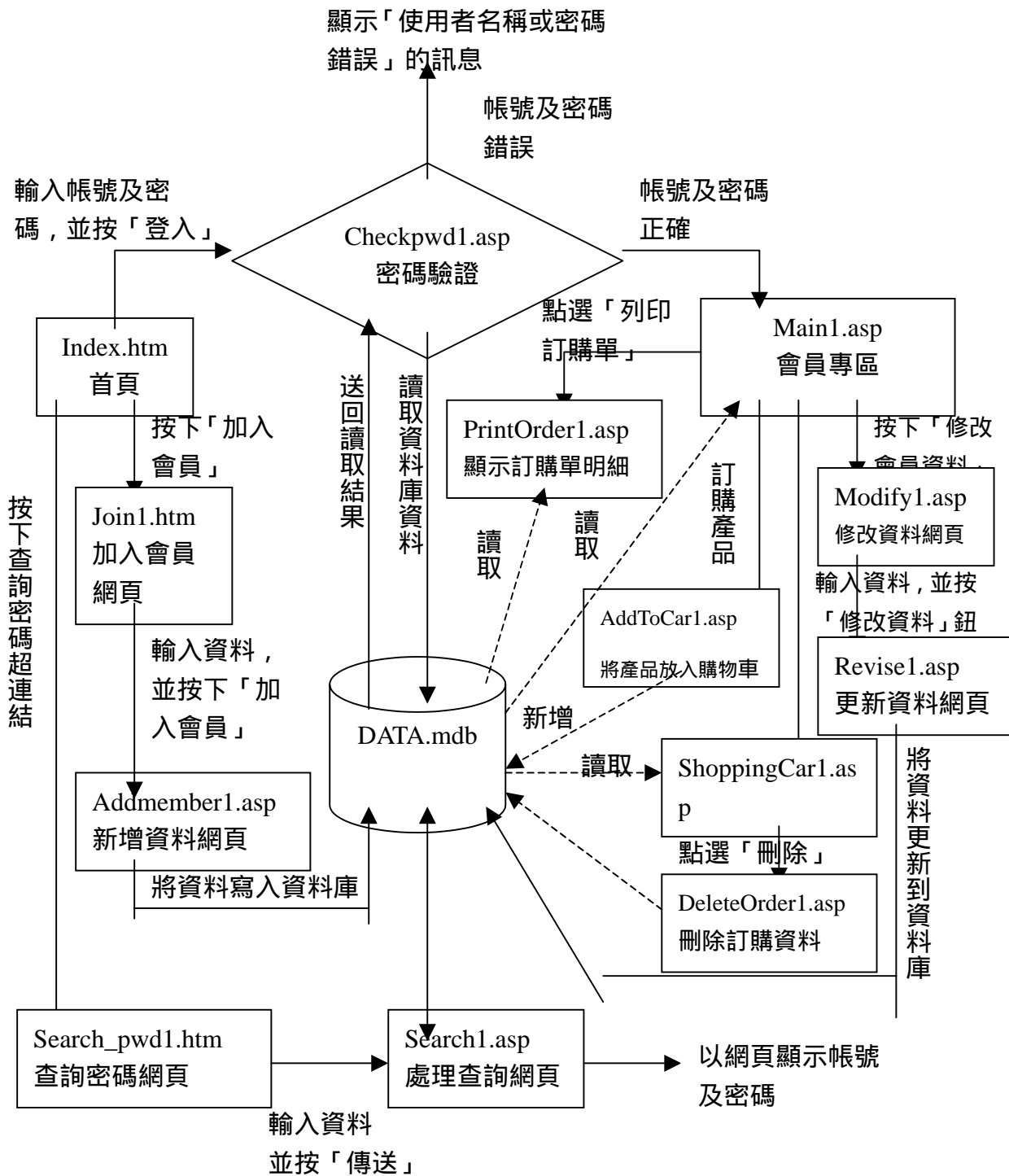
⁷ 同註 6

第三章 網頁內容

第一節 組成網頁的檔案清單

檔案名稱	說 明
所有 JPEG、GIF 圖檔	共有 46 個圖檔是做為各個網頁的標題圖片、按鈕、景點介紹。
ADOFuctions.asp	是存取資料庫的函式庫，有 GetRecordset、GetSecureRecordset、GetSQLRecordset 等 3 個函式
Adovbs.inc	訂定義許多可能會用到的常數
Index.htm	是首頁，以框架方式呈現，左邊框架主要是連結各個景點介紹的網頁分別是 ok.htm、ok1.htm、ok2.htm、ol.htm、olm.htm、olm1.htm、olm2.htm、olm3.htm、oo.htm、oo1.htm、oo2.htm 及 E-mail；右邊框架主要是可以加入會員、登入本站或查密碼。
Join1.htm	為加入會員的主程式
Addmember1.asp	負責收集與處理 Join1.htm 所傳送出來的資料，若帳號已經有人使用，就顯示訊息告知申請者，然後回到上一頁讓申請者重新輸入帳號，若沒有重複的帳號就是申請成功。
Checkpwd1.asp	當使用者從首頁登入本站時，會啟動 Checkpwd1.asp，檢查輸入的帳號與密碼是否正確，正確的話就把某些重要資料寫入 Cookies 中，然後連結到 Main1.asp。
Main1.asp	當會員輸入正確的帳號及密碼後，會自動連結到 Main1.asp 網頁，會員可以在此修改、訂購旅遊行程或刪除訂購資料。
Modify1.asp	當使用者按下 Main1.asp 網頁的「修改會員資料」超連結時，會連結到此網頁，可以在此修改資料。
Revise1.asp	負責蒐集從 Modify1.asp 網頁傳來的會員資料，然後將會員資料更新。
Search_pwd1.htm	這個檔案的功能是用來查詢密碼。
Search1.asp	取得 Search_pwd1.htm 表單資料來查詢密碼，將密碼顯示在網頁上。
AddToCar1.asp	當使用者輸入訂購數量並按下「訂購」鈕時，會呼叫這個程式將指定的產品及數量寫入<DATA.mdb>的「訂購單」資料表，然後顯示成功訊息。
ShoppingCar1.asp	根據使用者的姓名從<DATA.mdb>的「訂購單」資料表讀取該使用者的訂購資料，並有一「刪除」連結，只要點取該超連結，便會呼叫 DeleteOrder1.asp 將產品自「訂購單」資料表刪除。
DeleteOrder1.asp	當使用者在 ShoppingCar1.asp 內點取「刪除」超連結以刪除產品時，會呼叫這個程式自<DATA.mdb>的「訂購單」資料表刪除指定的產品，然後顯示成功訊息。
PrintOrder1.asp	這個網頁會根據<DATA.mdb>的「訂購單」資料表，顯示使用者的訂購資料，讓使用者可以列印出來。
<DATA.mdb>	資料庫內共有三個資料表，分別是 Users、訂購單、產品型錄。

第二節 網頁的執行流程



第三節 網頁內容

一、首頁連結內容

1. 首頁

歡迎 台灣 逍遙 遊

凡在3/31前加入本站會員者，參加逍遙多令營一律可享六折優待！請即早把規畫。

台灣——十六世紀歐洲航海家稱譽它為「福羅摩沙」——美麗之島，想對它有多少認識？想了解台灣的環境、產業文化、自然風光、人文特色……嗎？本網站可提供您充分的資訊。

在進入本站前，請您加入成為本站會員，才可以享有本站提供的所有服務喔!!

帳號：

密碼：

景點介紹

加入會員

查詢密碼

輸入帳號及密碼
登入會員專區

2. 加入會員

加入會員

請填入下列資料

使用者帳號： (請使用英文或數字字鍵)

使用者密碼： (請使用英文或數字字鍵)

密碼確認： (再輸入一次密碼)

姓名：

性別： 男 女

生日： 年 月 日

電話：

行動電話：

地址：

E-mail 帳號： @***.com.tw

輸入個人資料，按「加入會員」
按鈕即成為本站會員，可享有
會員專區的服務

3 查詢密碼



可輸入姓名
及 E-mail 查
詢密碼

4. 會員專區

會員專區

可列印訂購資料

可查詢所訂購資料

可修改個人資料

本站所舉辦的各項行程旅遊說明

編號	旅遊項目	項號	定價	輸入數量	進行訂購
1	南瀛水果饗宴全套	2101741	3000	<input type="text"/>	訂購
2	南瀛水果饗宴半套	2101743	1800	<input type="text"/>	訂購
3	孩子王挑戰營-台北三芝A	5101415	1800	<input type="text"/>	訂購
4	孩子王挑戰營-台北三芝B	3103111	1800	<input type="text"/>	訂購
5	孩子王挑戰營-台北三芝C	3103112	1800	<input type="text"/>	訂購
6	孩子王挑戰營-墾丁公園A	3103118	1800	<input type="text"/>	訂購
7	孩子王挑戰營-墾丁公園B	5101416	1800	<input type="text"/>	訂購
8	孩子王挑戰營-墾丁公園C	4101542	1800	<input type="text"/>	訂購
9	生活體驗營-台北三芝A	1101350	1500	<input type="text"/>	訂購

可參加本站所舉辦的各項行程旅遊

2. 深度之旅-林家花園



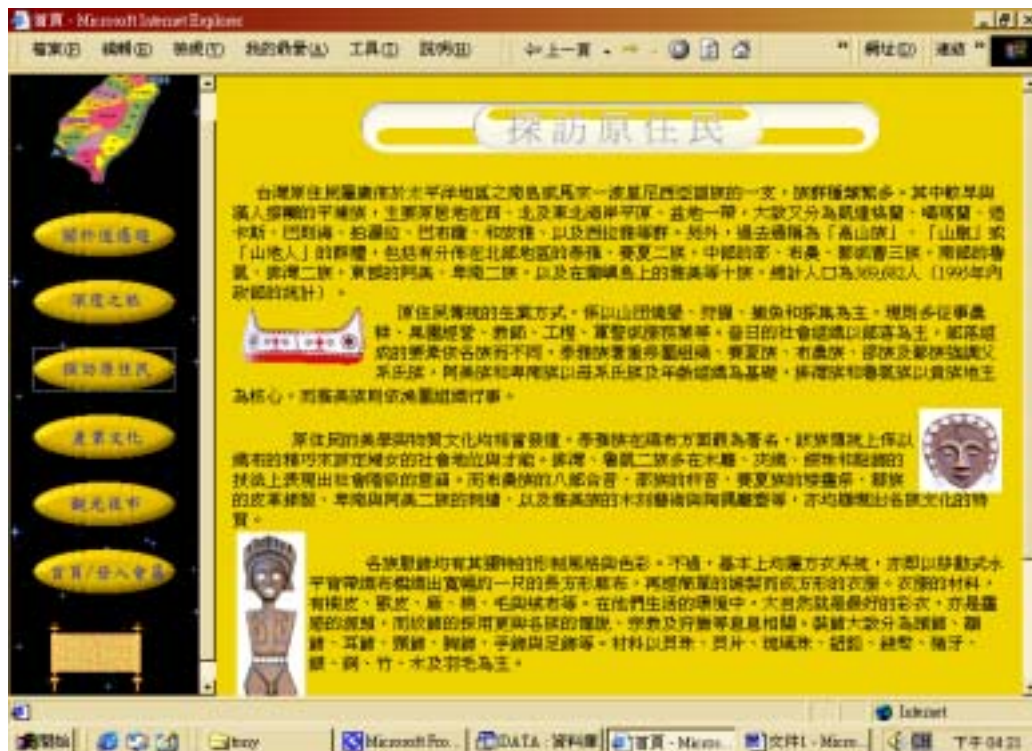
3. 深度之旅-新社善意堂



4. 深度之旅-谷關風景區



5. 探訪原住民



6. 探訪原住民-賽夏族

賽夏族人亦稱Saklican，其意為人間之神，在人口上一直是台灣本島原住民中最少的一支。

根據賽夏族人的傳說，他們所有的分布地區皆屬北迴線範圍，南起苗栗與台中的交界處一廣闊的山區，後來受到泰雅族和苗人長期的影響，迫使賽夏族人不斷遷徙，而遷徙者於苗栗縣和新竹縣交界一帶，以馬公窟山和橫濱崙山的智標為界，分為南北兩群。地域上的差異也造成人工上的不同。

北群的賽夏族，處於僅剩人口的泰雅族附近，受泰雅文化影響，在語言上泰雅族以取代賽夏語成為日常使用的語言。分布在苗栗項內的南群賽夏人受苗家人影響，除了慣稱地賽夏人鄉語以賽夏語為日常語言外，在與苗家人關係的際遇中都是以客家話為主。

賽夏族的地域社會與親族社會互補結構，各氏族分子分散住在高山地區、沿河的山岸，形成若干零星的村落，每一村落由三五家、多至十餘家組成一部落。一個部落由數個村落單位結合而成，是一個地域團體，也是政治單位。

賽夏族的信仰中心是祖靈崇拜與巫師信仰。

7. 探訪原住民-卑南族

台東原住民人口中人數最多的一族，多分布於台東縱谷及海岸山脈二劃山麓，大部居住於長濱鄉、成功鎮、卑南鄉之富岡、利吉村、東河鄉、池上鄉及台東市新生里、中心里、豐年里等地。豐年鄉為該族數量最龐大的節日與祭典。早期主要為專習小米收成、感謝神靈與農作，後逐漸演變成各部每隔一年一度祝賀豐收的民俗傳統活動。

卑南族以台東平原為主要居住地，近海而居但不以漁魚維生，農耕與狩獵是主要的生產方式。親屬組織亦類似阿美族，行長女傳家，大從妻居。該族早年發展程度嚴密而武力強盛，故男子必須接受戰鬥訓練。剛落成時是實際治理台東的主要勢力，其武力最盛時期及清水斷崖，南迄鬼湖。信譽也在其管轄範圍內。祭典 是卑南族青少年男子成長過程中必經之重要祭典儀式。過程充滿 神秘而莊嚴。

卑南族以台東平原為主要居住地，近海而居但不以漁魚維生。農耕與狩獵是主要的生產方式。親屬組織亦類似阿美族，行長女傳家，夫從妻居。該族早年發展程度嚴密而武力強盛，故男子必須接受戰鬥訓練。剛落成時是實際治理台東的主要勢力，其武力最盛時期及清水斷崖，南迄鬼湖。信譽也在其管轄範圍內。祭典 是卑南族青少年男子成長過程中必經之重要祭典儀式。過程充滿 神秘而莊嚴。

8. 探訪原住民-阿美族

網頁 - Microsoft Internet Explorer

檔案(F) 編輯(E) 檢視(V) 我的最愛(B) 工具(T) 說明(H) 上一步(B) 地址 連結

阿美族

賽夏族 卑南族 阿美族

阿美族是台灣原住民中人口最多的一族，約有十三萬人之多，居於台灣的東部地區，分佈範圍北起花蓮的高榮草原，南至屏東的恆春半島，目前在本特定區內的阿美族人口，佔了特定區全區人口的五分之三以上。

居於此族長地區的阿美族，因地域、習俗、語言的差別，形成不同的族群，如海岸阿美、秀姑巒阿美、鹿野阿美、卑南阿美及恆春阿美等。阿美族人基本上仍然保留豐富的傳統文化，其部落社會、建築裝飾、歌舞、祭典儀式手工藝等，也都展現特色，為原住民中重要的文化資產。

北部的賽夏族，處於優勢人口的泰雅族附近，受泰雅文化影響，在語言上泰雅語以取代賽夏語成為日常使用的語言。分佈在苗栗境內的南群賽夏人受客家影響，除了精通純賽夏人語言以賽夏語為日常語言外，在與客家人雜居的聚落中都是以客家語為主。

結束

Microsoft Pro... IDATA - 資料庫 首頁 - Micro... 文件1 - Micro... 下午 04:23

9. 產業文化-白河蓮花季

網頁 - Microsoft Internet Explorer

檔案(F) 編輯(E) 檢視(V) 我的最愛(B) 工具(T) 說明(H) 上一步(B) 地址 連結

產業文化 白河蓮花季

白河蓮花季 客家小擺攤土之味 屏東黑輪魚

蓮之家位於蓮的故鄉—白河大竹蓮花產區，現已是本鎮最大蓮產區，盛開的荷花在每年的五月至九月將會處處可見，而本區特有的蓮花園，更是於年年花會盛開，展現著多樣的花色歡迎遊客的到來，尤其是本區與本縣枕頭山構成一幅天然美麗景色，絕對是愛好自然的您每天賞蓮、品蓮最好的所在。

白河鎮距今三百多年前乃一片荒蕪、人煙稀薄，為山地邊陲山處民的集散之地。直到清乾隆年間，巴貝姓漢人在關子嶺與西都平原交據處，約今日的中正路一帶，開在市場十字路口處，設立涼亭茶點舖，供應家往行人休憩，逐漸形成聚落，時稱『店仔口街』。

道光十二年發生「張丙亭械起事」動亂事件，店仔口慘成屠城，其後經歷數次火災，為祈求神明保平安而改稱「永安街」，寄望永保平安，當時人仍舊稱店仔口。

清代時本地隸屬鹿港廳，甘藷初期，街中人認為「店仔口」不雅，首當推由白水溪首尾枕山挾帶石灰質流貫，乃以「白水溪水漸漸」之自然景觀，將「店仔口」改名『白河』沿用至今，民國三十四年八月日本投降，台灣復歸祖國後正式改稱為「白河鎮」。

白河鎮是個純樸風景秀麗的農村小鎮，騎著自行車環鎮鄉，可深入了解白河鎮的歷史、人文及風情。尤其在蓮花盛開的季節裡，騎自行車遊白河更可以邊騎邊的人潮，您置身在的擁擠白河蓮花的馨香美麗，享受真摯的樂趣。以下將介紹四條自行車賞蓮

Microsoft Pro... IDATA - 資料庫 首頁 - Micro... 文件1 - Micro... 下午 04:34

10 產業文化-鶯歌小鎮陶土

產業文化 鶯歌小鎮陶土

白河蓮花季 鶯歌小鎮陶土之旅 屏東黑鮪魚

訪問『鶯歌』這座美麗的地名，或許會令人產生諸多遐想與嚮往。實際上，『鶯歌』既無鶯聲燕語，亦無鶯鳴婉轉。

鶯歌鎮舊時稱為「鶯歌石莊」，鎮名源自於鎮北山麓屹立一塊狀似石丹雘者。臺北縣鶯歌鎮志有如下的記載：「本鎮在清道光緒年間名為鶯歌石莊，因北首山麓斜坡草嵐屹立一大奇石，其形似鶯，古稱鶯石，清代改稱鶯歌石」。台灣光復後正式命名為鶯歌鎮。

本鎮位於大台北區西南方，大漢溪流經東境方，南為桃園台地，地形自西南向東北呈扇形而下，全鎮平地不到三分之一。清康熙，大漢溪的水量非常豐沛，是淡水通往三峽的主要水道，交通頻繁，江帆片片，曾為有名的「大嵙崁溪帆影」美景。

據文獻記載，鶯歌的陶業生產始於清康熙九年（一八〇五）。至於創始人為，則有幾種不同的說法。

根據較早日據時代日本人的調查記錄，福建省泉州府惠安縣羅姓人吳勝於康熙九年到了鶯歌大湖鬼子坑（桃園縣龜山鄉鬼子坑村）。見到桃園台地山麓的駁上樓台狀向，因此開始築窯。後來因為漳州及泉州人爭鬥，因此移居樹腳（大湖）地方。咸豐三年（一八五三），又因阮標的紛爭轉有現在的尖山嶺。此種族人吳岸、吳蘭也來與鶯歌，加入他的家業，使得

11. 產業文化-屏東黑鮪魚

產業文化 屏東黑鮪魚

白河蓮花季 鶯歌小鎮陶土之旅 屏東黑鮪魚

據康熙年間，東港始納入高山航行航線中，且由於擁有廣大出海港口又為中國經貿往來的主要門戶，故當時即是全台三大港之一。掌握全台航貿之要衝，也奠定了在兩台灣的領導地位；清光緒二十四年改為台灣新所屬的東港鎮官港。清光緒二十七年（西元一九〇一年）改為阿寮廳的廳地；日據時代仍為阿寮廳之東港支廳，民國九年（西元一九二〇年）才改為高雄州東港郡；民國三十四年（西元一九四五年）東港仍為高雄廳地，且更名為東港鎮，民國三十九年（西元一九五〇年）國民政府重新劃分行政區域，東港鎮才正式納入屏東縣且沿用至今。

後寮、山尾、南平、內寮鄉、三國和、新街、下鄉、大潭、...等村是東港的原始腹地且至今仍存在之區域；現今東港鎮東北至崁頂鄉、東部崁頂鄉、東港港林邊鄉、西隔台灣海峽與琉球相距十五公里，西北與新園鄉相鄰於東港溪。東港鎮人口現約五萬人，行政區域劃分與後、新街、南平、崁頂、雙溪、與東、與農、與和、新街、下鄉、大潭、共和、大湖、鎮海、東豐、八德、中興、與台、新寮、新街、加新、頂中、東和等二十三個里。

後寮、山尾、南平、內寮鄉、三國和、新街、下鄉、大潭、...等村是東港的原始腹地且現今仍存在之區域；現今東港鎮東北至崁頂鄉、東部崁頂鄉、東港港林邊鄉、西隔台灣海峽與琉球相距十五公里，西北與新園鄉相鄰於東港溪。東港鎮人口現約五萬人，行政區域劃分與後、新街、南平、崁頂、雙溪、與東、與農、與和、新街、下鄉、大潭、鎮海、東豐、八德、中興、與台、新寮、新街、加新、頂中、東和等二十三個里。

12. 觀光夜市-台北



13. 觀光夜市-彰化



14. 觀光夜市-高雄



四、會員專區

1. 修改會員資料



2. 瀏覽訂購資料

訂購資料

總金額: 22800

訂單編號	帳號	旅遊項目	項號	定價	數量	金額	時間	
68	01	南瀛水果饗宴半套	2101743	1800	1	1800	2001/3/8 下午 03:14:45	刪除
70	01	孩子王挑戰營-台北三芝C	3103112	1800	4	7200	2001/3/8 下午 03:17:57	刪除
71	01	南瀛水果饗宴半套	2101743	1800	5	9000	2001/3/8 下午 03:18:58	刪除
72	01	南瀛水果饗宴全套	2101741	3000	1	3000	2001/3/8 下午 03:20:29	刪除
73	01	孩子王挑戰營-台北三芝A	3101415	1800	1	1800	2001/3/10 下午 06:08:04	刪除

退還會員專區

3. 列印訂購資料

個人資料

姓名: _____

電話: _____

地址: _____

支付總金額: _____

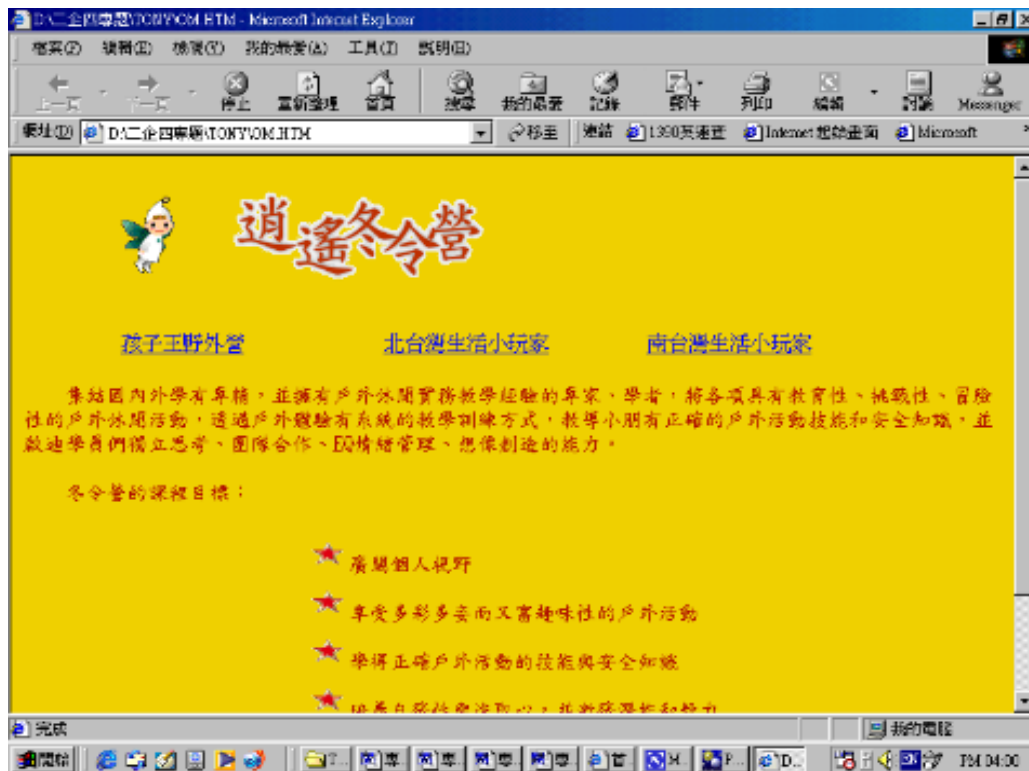
訂單總目

旅遊項目	定價	數量	金額
孩子王挑戰營-台北三芝C	1800	4	7200
南瀛水果饗宴半套	1800	5	9000
南瀛水果饗宴全套	3000	1	3000
孩子王挑戰營-台北三芝A	1800	1	1800

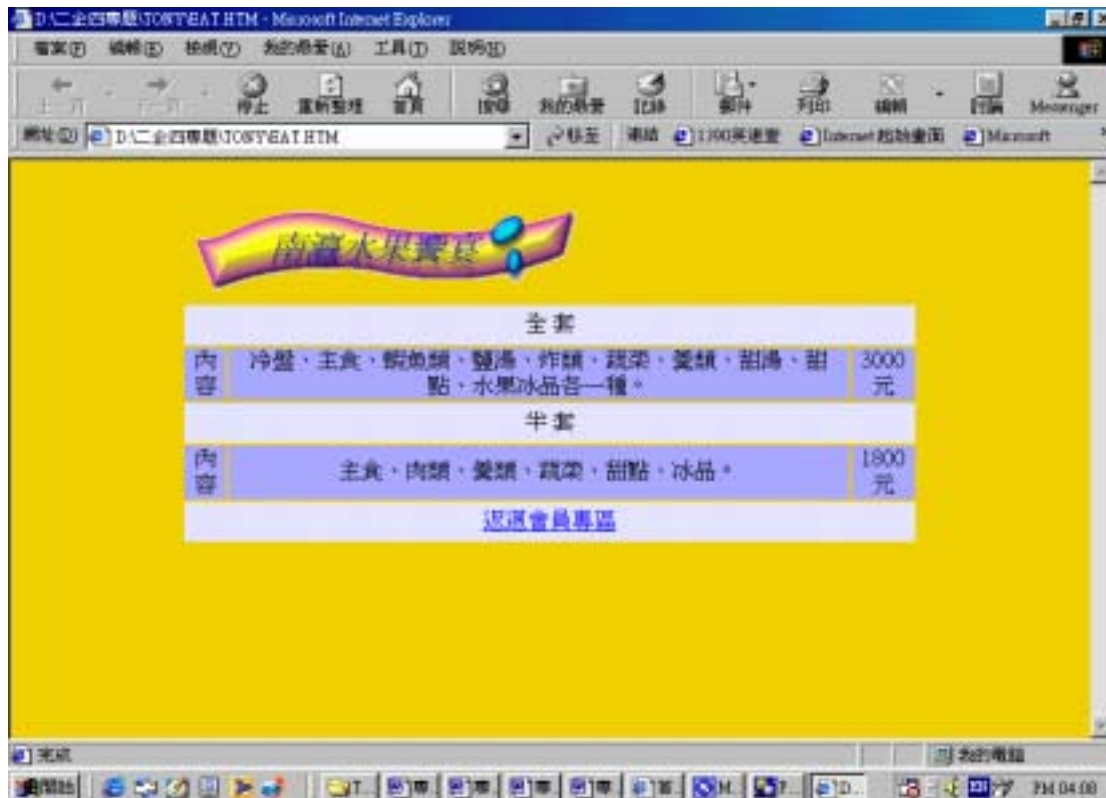
總金額: 21000

退還會員專區

3. 旅遊行程-逍遙冬令營



4. 旅遊行程-南瀛水果饗宴



第四節 程式

一、 HTML

Index.htm

```
<html>
<head><title>首頁</title></head>
<frameset framespacing="0" border="0" frameborder="0" cols="20%,*">
<frame name="left" target="right" src="qq.htm">
<frame name="right" src="fa.htm">
</frameset>
</html>
```

qq.htm

```
<html>
<head><title>台灣逍遙遊</title>
<base target="right">
</head>
<body background="DARK.GIF" topmargin="0">
<p align="center"></p>
<p align="center"><a href="op.htm" target="right"></a></p>
<p align="center"><a href="ol.htm" target="right"></a></p>
<p align="center"><a href="olm.htm" target="right"></a></p>
<p align="center"><a href="oo.htm" target="right"></a></p>
<p align="center"><a href="ok.htm" target="right"></a></p>
<p align="center"><a href="fa.htm" target="right"></a></p>
<p align="center"><a href="mailto:carrie1320@yahoo.com.tw"
target="right"></a></p>
</body>
</html>
```


妻黃瑞娘約於乾隆五十三年（一七八八）攜子瓊瑤，甲寅移居阿罩霧，是為霧峰林家之始。

今日所謂「霧峰林家」通常僅指定邦與奠國兩兄弟的子孫，及下厝、頂厝兩支。在清代定邦（下厝）這一支發展較大，主要歸功於定邦長子林文察，他可以說是林家崛起的關鍵人物。咸豐年間，林文察招鄉勇，投軍參加平定小刀會侵擾台灣北部之役。咸豐九年，奉召內渡參與平定閩匪、太平軍之亂，轉戰閩、浙，屢立戰功。同治二年，又奉旨帶兵回台平戴潮春之亂。次年，再奉召渡閩助剿太平軍。死後，清廷加贈「太子少保」。

文察子朝棟亦是一將門虎子，在抗法戰爭中立功於基隆戰場，後又協助劉銘傳推展政令，維護治安，如平施九段之亂，開山墾荒等。頂厝林奠國為一勇將，曾參加平戴潮春之亂，並追隨其姪林文察轉戰內地，奠國三子林文欽則頗好學，光緒十九年（一八九三）中舉，由此建立頂厝之書香傳統。他事母至孝，於屋後山麓築樓台園池，以奉養羅夫人，名曰萊園。

開車路線
中投快速道路於北勢村出入口下，延四德路往霧峰方向直行接萊園路，即可抵林家花園。
公車路線
1. 從豐客台中總站搭乘往霧峰方向的班車，於林家花園下車。
2. 於台中仁友總站搭乘 747、777 號公車往省訓團方向，至霧峰站下車。
住宿資訊：
美和大飯店 地址：台中縣霧峰鄉中正路 703 號 電話：04-23313597
凱傑商務旅館 地址：台中縣霧峰鄉中正路 766 號 10 樓 電話：04-23397577
新峰旅社 地址：台中縣霧峰鄉中正路 875 號 電話：04-23393007

[回上一頁](#)

t2.htm

<html>
<head><title>逛逛台中縣-新社</title></head>
<body background="bg5.gif">
<p align="center"></p>
<table border="0" align="center">
<tr><td></td></tr>

```

<tr><td></td></tr>
<tr><td></td></tr>
<tr><td></td></tr>
<tr><td></td></tr>
<tr><td></td></tr>
<tr><td></td></tr>
<tr><td></td></tr>
<tr>
<td align="center"><a href="t1.htm">林家花園</a></td>
<td align="center"><a href="t2.htm">新社善意堂</a></td>
<td align="center"><a href="t3.htm">谷關風景區</a></td>
</tr>
<tr><td></td></tr>
<tr><td></td></tr>
<tr><td></td></tr>
<tr><td></td></tr>
<tr><td></td></tr>
<tr><td></td></tr>
<tr><td></td></tr>
<tr align="center">
<td colspan="3" align="left">
<p><font size="2">&nbsp;&nbsp;&nbsp;&nbsp;&nbsp;&nbsp;&nbsp;&nbsp;&nbsp;&nbsp;&nbsp;&nbsp;&nbsp;&nbsp;&nbsp;廟堂創立於清光緒二十八年(西元一九二
年),該堂屬於佛教龍華派,供奉釋迦牟尼佛,附祀觀世音菩薩、城隍爺、註生娘娘、
地藏王菩薩、土地公等神像。廟之外貌似一座歷史長久古屋,建築雖簡陋,但殿內仍仿
古色裝潢,而古色古香,環境幽靜,香火鼎盛,信徒甚眾,是新社鄉宗教信仰中心,殿
內有美輪美奐的橫匾一面。 <BR><BR>交通路線<BR>自石岡於豐勢路轉和盛街過和盛橋
後接南眉巷,南眉巷直行接中和街五段,中和街五段轉東新路接新居街直行即可抵。
<BR><BR>住宿資訊 :<BR>嶺上旅社 地址:台中縣新社鄉中興嶺街 181-2 號 電話:
04-25811148</font>
</td>
</tr>
<tr align="center">
<td valign="top" colspan="3" align="right"><a href="ol.htm">返迴深度之旅
</a></td>
</tr>
</table>
</body>
</html>

```


日本式露天泡湯池，可以一面眺望青山翠巒，一面享受泡湯滋味，夜間更可在池中細數繁星。

谷關除了洗溫泉浴、享受鱒魚美食外，每年的春、秋兩季是賞花的好時節，滿山遍野盡是櫻花、楓葉，令人回味無窮。此外，神木谷假期飯店內還有一株千年的五葉松神木，成為特殊自然的景觀。谷關是中橫公路西段的第一個風景區，也是省級風景的特定區，四面群山聳立，是一典型谷地，由於中橫貫穿而過，猶如一道關卡，故有「谷關」之稱。

谷關風景區內有龍谷遊樂區、溫泉飯店區、龍谷瀑布。從東勢進入，可先到龍谷樂園，入口為一座紅色橫越大甲溪谷的龍谷大吊橋，全長 1.6 公里，氣勢如虹。龍谷大瀑布水勢浩大，氣勢磅礴，由於激起的水花力道極強，四周出現一片水霧，如煙似雨，是風景區的精華景觀。龍谷樂園前方不遠為舊谷關風景區，溫泉旅館、餐廳林立，於是谷關因溫泉、風景優美和地利之便而成為中部著名的休閒觀光勝地。九二一大震，雖然從谷關掠奪了許多自然資源，卻帶不走的卻是谷關人的生命力。環境給了我們試鍊，留下的不全然是滿目的瘡痍，也寫下了一篇谷關的砂金傳奇。災後的景觀，亦成了百年難得一見的活教材。谷關之行將是個結合知性、感性與教育的驚奇之旅。

開車路線：

開車：自行開車者可由高速公路下豐原交流道，進入豐原市區，經合 3 線到東勢後，轉中橫公路(台 8 線)即可到達。由豐原交流道至谷關約 50 公里。

搭車：1. 搭乘豐原客運由台中、豐原、東勢往谷關路線，在上谷關站下車。

2. 搭台汽客運往梨山、花蓮線，也是在上谷關下車。

住宿：

汶山大飯店	地址：台中縣和平鄉谷關溫泉巷 16 號													
電話：04-25951265	谷關大飯店	地址：台中縣和平鄉谷關溫泉巷 6 號	電話：04-2591355~9	東關溫泉大旅社	地址：台中縣和平鄉東關路一段溫泉巷 18 號	電話：04-25951112	明高溫泉大旅社	地址：台中縣和平鄉東關路一段溫泉巷 96 號	電話：04-25951117					
龍谷大飯店	地址：台中縣和平鄉東關路一段 138 號	電話：04-25951325	明治溫泉大飯店	地址：台中縣和平鄉東關路一段溫泉巷 17 號	電話：04-25951111	神木谷假期大飯店	地址：台中縣和平鄉東關路一段溫泉巷 7 號	電話：04-25951511	東谷渡假中心	地址：台中縣和平鄉東關路一段溫泉巷 8-1 號	電話：04-25951235	皇家木屋山莊	地址：台中縣和平鄉東關路一段溫泉巷 9 號	電話：04-25951177
伊豆湯泉	地址：台中縣和平鄉谷關分校巷 5 號	電話：04-25950315												

</td>

</tr>

<tr align="center">

<td valign="top" colspan="3" align="right">返回深度之旅</td>

</tr>

</table>

材料以貝珠、貝片、琉璃珠、鈕釦、錢幣、豬牙、銀、銅、竹、木及羽毛為主。

現今，越來越多的原住民能瞭解到保存自己傳統文化的重要性，並以不過度開發及破壞現狀為前提下，配合文化及農產加以規劃，發展出融合知性與感性合而為一的原住民觀光旅遊。

現在就讓我們一起認識原住民吧！[探訪原住民](olm1.htm)

olm1.htm

```

<html>
<head><title>探訪原住民-賽夏族</title></head>
<body background="a-5.jpg">
<p align="center"></p>
<table border="0" align="center">
<tr><td></td></tr>
<tr><td></td></tr>
<tr><td></td></tr>
<tr><td></td></tr>
<tr><td></td></tr>
<tr><td></td></tr>
<tr><td></td></tr>
<tr><td align="center"><a href="olm1.htm">賽夏族</a></td>
<td align="center"><a href="olm2.htm">卑南族</a></td>
<td align="center"><a href="olm3.htm">阿美族</a></td>
</tr>
<tr><td></td></tr>
<tr><td></td></tr>
<tr><td></td></tr>
<tr><td></td></tr>
<tr><td></td></tr>
<tr><td></td></tr>
<tr><td></td></tr>
<tr><td></td></tr>
<tr><td></td></tr>

```



```

<tr><td></td></tr>
<tr><td></td></tr>
<tr><td></td></tr>
<tr><td></td></tr>
<tr><td></td></tr>
<tr><td></td></tr>
<tr>
<td align="center"><a href="olm1.htm">賽夏族</a></td>
<td align="center"><a href="olm2.htm">卑南族</a></td>
<td align="center"><a href="olm3.htm">阿美族</a></td>
</tr>

```

```

<tr><td></td></tr>
<tr><td></td></tr>
<tr><td></td></tr>
<tr><td></td></tr>
<tr><td></td></tr>
<tr><td></td></tr>
<tr><td></td></tr>
<tr><td></td></tr>
<tr><td></td></tr>
<tr align="center">

```

```

<td valign="top" colspan="3" align="left">
<p><font size="2">&nbsp;&nbsp;&nbsp;&nbsp;&nbsp;&nbsp;&nbsp;&nbsp;&nbsp;&nbsp;&nbsp;&nbsp;&nbsp;&nbsp;&nbsp;台東原住民人口中人數最
多的一族，多分布於花東縱谷及海岸山脈二側山麓，大部份居住於長濱鄉、成功鎮、卑
南鄉之富岡、利吉村、東河鄉、池上鄉及台東市新生里、中心里、豐年里等地。豐年祭
為該族最盛大重要的節日與祭典。早期主要為慶賀小米收成、感謝神靈恩惠所作，後逐
漸演變成各部落間一年一度祝賀豐收的民俗傳統活動。<BR><BR>卑南族以台東平原為主
要居住地，近海而居但不以捕魚維生。農耕與狩獵是主 要的生活方式。親屬組織亦類似
阿美族，行長女傳家，夫從妻居。該族因年齡階級制度嚴密而武力強盛，故男子必須
接受戰鬥訓練。明清之時是實 際治理台東的主要勢力，其武力最盛時期北及清水斷崖，
南迄鬼湖，恆春也在其管轄範圍內。猴祭 是卑南族青少年男子成長過程中必經之重要
祭典儀式。過程充滿 神祕而莊嚴。<BR></font>
</td>
</tr>

```

```

<tr>
<td colspan="3" align="left">
<p><font size="2"> </font><br>
<font size="2">&nbsp;&nbsp;&nbsp;&nbsp;&nbsp;&nbsp;&nbsp;&nbsp;&nbsp;&nbsp;&nbsp;&nbsp;&nbsp;&nbsp;&nbsp;卑南族以台東平原為主要
居住地，近海而居但不以捕魚維生。農耕與狩獵是主 要的生活方式。親屬組織亦類似
阿美族，行長女傳家，夫從妻居。該族因年齡階級制度嚴密而武力強盛，故男子必須接受戰
鬥訓練。明清之時是實 際治理台東的主要勢力，其武力最盛時期北及清水斷崖，南迄
鬼湖，恆春也在其管轄範圍內。猴祭 是卑南族青少年男子成長過程中必經之重要祭典

```

儀式。過程充滿 神祕而莊嚴。

</p></td></tr>

<tr align="center">

<td colspan="3" align="left">交通 :</td></tr>

<tr align="center">

<td colspan="3" align="left">搭車 /
台東火車站有鼎東客運
可達知本</td>

</tr>

<tr align="center">

<td colspan="3" align="left">

開車 /
至屏東楓港轉南迴公路，至南迴公路終點即可到達

</td>

</tr>

<tr align="center">

<td colspan="3" align="left">住宿 :</td></tr>

<tr align="center">

<td colspan="3" align="left">

<p>

知本老爺大飯店 (089)510666

 知本溫泉鄉大飯店 (089)510007

 金帥旅社 (089)512150

 合家歡知本渡假飯店 (089)510510

 富泰大旅社 (089)510115

 逸軒大飯店 (089)514588

 宏宜大飯店 (089)514008

 統信大飯店 (089)514666

 泓泉大飯店 (089)513181

 東台大飯店 (089)512290

若在旺季或臨時決定出遊而訂不到飯店，小型旅館或民宿也是
不錯的選擇喔！</p>

</td>

</tr>

<tr align="center">

<td colspan="3" align="right">返回探訪原住民</td>

</tr>

</table>

</body>

</html>


```

<tr align="center">
<td colspan="3" align="left"><font size="2">
<br>開車 /
<br>1. 水上交流道下高速公路，往水上方向直行接台一線右轉往新營方向，經南靖至
275.5K 天九牌、國嵩加油站，左轉過平交道，依循指標前行即可到達。〔 全程約 15 分
鐘 〕 <br>
<br>2. 新營交流道下高速公路，往新營方向紅綠燈左轉外環道，至台一線左轉往水上、
嘉義方向直行，經後壁至 276K 上茄苳右轉直行至顯濟宮左轉南 88 縣道往枋子林方向，
依循指標即可到達。〔 全程約 20 分鐘 〕
</font><br>
</td>
</tr>
<tr align="center">
<td colspan="3" align="left">&nbsp;  </td>
</tr>
<tr align="center">
<td colspan="3" align="left">住宿 : </td>
</tr>
<tr align="center">
<td colspan="3" align="left">
<p><font size="2">
靜樂旅社 06-6822678<br><br>
</font></td>
</tr>
<tr align="center">
<td colspan="3" align="left">
<p><font size="2">
關仔嶺大旅社 06-6822321<br><br>
</font></td>
</tr>
<tr align="center">
<td colspan="3" align="right"><a href="fa.htm">返回首頁</a></td>
</tr>
</table>
</body>
</html>

```

oo1.htm

```

<html>
<head><title>產業文化-鶯歌</title></head>
<body background="a-5.jpg">
<p align="center"></p>
<table border="0" align="center">

```



```

</font></td>
</tr>
<tr align="center">
<td colspan="3" align="left">
<p><font size="2">
關仔嶺大旅社 06-6822321<br><br>
</font></td>
</tr>
<tr align="center">
<td colspan="3" align="right"><a href="fa.htm">返回首頁</a></td>
</tr>
</table>
</body>
</html>

```

oo2.htm

```

<html>
<head><title>產業文化-屏東</title></head>
<body background="a-5.jpg">
<p align="center"></p>
<table border="0" align="center">
<tr><td></td></tr>
<tr><td></td></tr>
<tr><td></td></tr>
<tr><td></td></tr>
<tr><td></td></tr>
<tr><td></td></tr>
<tr><td></td></tr>
<tr><td></td></tr>
<tr><td align="center"><a href="oo.htm">白河蓮花季</a></td>
<td align="center"><a href="oo1.htm">鶯歌小鎮陶土之旅</a></td>
<td align="center"><a href="oo2.htm">屏東黑鮪魚</a></td>
</tr>
<tr><td></td></tr>
<tr><td></td></tr>
<tr><td></td></tr>
<tr><td></td></tr>
<tr><td></td></tr>
<tr><td></td></tr>
<tr><td></td></tr>
<tr><td></td></tr>
<tr><td></td></tr>

```


(munus thynnus) 為世界上最大的鮪類，尾叉長最大可達 300 公分以上，體重可達 550 公斤，在外觀和南方黑鮪最大不同處即：胸鰭極短，基部與魚體貼合處有一凹槽，恰可將胸鰭收合。目前發現的北方黑鮪有兩個「亞種」：一為大西洋黑鮪(Atlantic NBT)，分佈於大西洋和地中海；另一為太平洋黑鮪 (Pacific NBT)，主要分佈於西北太平洋。

鮪魚之營養成分如下：蛋白質 24.3%，脂肪 0.5%，醣類 0.1%，鈣 2mg%，鐵 1.0mg%，鉀 580mg%，維生素 A20IU% B1 0.10mg% B2 0.15mg% C 2mg%、菸鹼酸 14.5mg%，EPA159mg%、DHA640mg%，牛磺酸 127mg%。是一種高蛋白、低脂肪、低熱量之健康美容食品，含豐富之蛋氨酸及胱氨酸，能增強化肝臟功能；含高量牛磺酸，可降低血壓及血中的膽固醇，防止動脈硬化；含大量的 EPA 及 DHA，可防止心機塞梗塞及血栓；含豐富的核酸可防止老化；含鐵質及維生素 B12，可預防及治療貧血；蛋白質生物價 90，是最良好的蛋白質來源；含維生素 B6 及菸鹼酸，有助於兒童發育；含豐富的鉀，能穩定神經與肌肉功能。

</td></tr>

<tr align="center">

<td colspan="3" align="left">搭車 /

航空：

- 1) 由全省各地飛往高雄小港機場，轉搭巴士抵達。
- 2) 由全省各地飛往屏東機場，轉搭巴士抵達。

</td></tr>

<tr align="center">

<td colspan="3" align="left">

開車 /

(1)北、中、南部遊客可經由國道 1 號高速公路南下，由小港機場出口沿省道 17 號公路往東港方向行駛，即可抵達。

(2)東部遊客可經省道 9 號公路往楓港方向，銜接省道 1 號公路往枋寮、林邊到東港。

</td>

</tr>

<tr align="center">

<td colspan="3" align="left"> </td>

</tr>

<tr align="center">

<td colspan="3" align="left">住宿：</td>

<tr align="center">

<td colspan="3" align="left">

<p>

小墾丁綠野渡假村 08-8802880

```
<br><br>
</font></td>
</tr>
<tr align="center">
<td colspan="3" align="right"><a href="fa.htm">返回首頁</a></td>
</tr>
</table>
</body>
</html>
```

ok.htm

```
<html>
<head><title>觀光夜市-台北市</title></head>
<body background="bg5.gif">
<p align="center"></p>
<table border="0" align="center">
<tr><td></td></tr>
<tr><td></td></tr>
<tr><td></td></tr>
<tr><td></td></tr>
<tr><td></td></tr>
<tr><td></td></tr>
<tr><td></td></tr>
<tr><td align="center"><a href="ok.htm">台北市</a></td>
<td align="center"><a href="ok1.htm">彰化</a></td>
<td align="center"><a href="ok2.htm">高雄市</a></td>
</tr>
</table>
<table width="90%" cellpadding="0" cellspacing="0" border="1" align="center">
<tr bgcolor="#99CCFF">
<td ><font color="#000000" size="3"><b>華西街夜市</b></font></td>
</tr>
<tr bordercolor="#FFFFFF" >
<td ><p><font size="2"><br>華西街觀光夜市位於龍山寺附近，除整頓規劃最為完善外也是我國第一條觀光夜市街。華西街裏有許多著名小吃、燒酒蝦、海鮮以及台灣著名的各式羹湯，此外國術館、健身房、藥鋪也是到處可見，可說是一處經心設計難得一見的觀光夜市，也常使外國觀光客趨之若鶩。一進華西街，最令人注目的莫過於蛇店各種毒蛇，時常引來過客們的佇足，蛇鞭、蛇酒供老饕們品嚐。<br><br>另還有中藥草店、賣靈芝茶、打拳賣膏藥的都是頗具民俗色彩的；而海鮮店的燒酒蝦更是大受歡迎，全是
```

現場烹煮、鮮味十足、價廉物美。在繁多經營者中尤以台南擔仔麵最為耀眼，在華西街內已有卅十餘年的歷史，從外觀氣宇非凡的設施與外貌和一般店家成了極大的對比，該店的裝潢富麗堂皇、美侖美奐，連餐具都是進口的高級品，除此外備有專屬停車場，規模之大，堪稱夜市的傳奇。此外，水果、炒螺肉、活燉魚、鱈魚麵、麻油雞、碗粿、鵝肉老店都足以讓人流連忘返、回味無窮。

交通資料
由萬華火車站往康定路走右轉至廣州街到華西街。搭聯營公車 9、18、25、49、62、65、233、234、0 西等班車，在萬華站或龍寺站下車。或待板橋線捷運系統完工後，將可搭乘捷運電聯車至萬華站下車。

注意事項
由於舊街區路幅較窄，宜小心行駛，停車的問題首當其衝考慮要點。

</tr>

<tr bordercolor="#FFFFFF" >

<td align="right"></td>

</tr>

</table><P>

<table width="90%" cellpadding="0" cellspacing="0" border="1" align="center">

<tr bgcolor="#99CCFF">

<td >圓環夜市</td>

</tr>

<tr bordercolor="#FFFFFF" >

<td ><p>
談到台北市夜市，發源地就非圓環莫屬了，台北圓環夜市於位南京西路、承德路、重慶北路與延平北路之間，每天總在傍晚時分點起點點燈火，在圓環的重慶北路、寧夏路兩旁是現在圓環夜市的新興延伸，而在圓環中心卻因被道路隔離，行人的往來造成不便，漸漸已失去往日風采。在圓環夜市內以小吃為主，有各種羹類、海鮮、台菜以及冷飲、水果等，價格也較為實在，從廿五到一百元不等，通常總要到凌晨二點左右後，才會完全收攤，是大台北地區消夜的好去處。

交通資料

1. 可搭聯營公車 203、220、267、280、310、606 等直行中山北路的班車，在銘傳管理學院站下車。
2. 搭乘捷運淡水線，在劍潭站下車。
3. 開車自台北循中山北路前行至五段，於銘傳管理學院前轉入大東路即抵。

</tr>

<tr bordercolor="#FFFFFF" >

<td align="right"></td>

</tr>

</table><P>

<table width="90%" cellpadding="0" cellspacing="0" border="1" align="center">

<tr bgcolor="#99CCFF">

<td >饒河街夜市</td>

</tr>

<tr bordercolor="#FFFFFF" >

<td ><p>
位於松山區的饒河夜市（位於八德路四段及撫遠街間）有座古色古香的牌樓，街道上空掛滿燈飾，夜晚燈火輝煌，一片繁榮。民國七十六年設置至今，已有十年歷史饒河街，從撫遠街口到八德路口間的觀光夜市，全長約八百公尺，每天下午四時三十分至午夜十二時，從併計兩側住戶延伸的攤販共 400 攤，以百貨、飲食、水果等為主，常不定期舉辦傳統技藝表演，已其傳統特色而遠近聞名，極是代表性的觀光夜市，它正提供台北市民一個優良的夜晚休閒購物場所。

露天的設置、攤位林立、燈火通明是饒河街的特色之一，每當夜幕低垂，燈火耀眼中，逛起街來另有一番親切感，而傳統小吃、傳統手工藝品是饒河街最大特色。來自台灣各地的傳統小吃讓每個觀光客食指大動，集合了各式各樣的小吃攤，從肉圓、蚵仔煎、臭豆腐、牛肉麵、藥燉排骨、羊肉，到混冰淇淋與花生粉的宜蘭名產包香捲、黑金棗，以及胡椒餅、鼎邊趖、龍鬚糖、葉茶和茶具可說是應有盡有。特別的攤位還是受青睞的最大號召，用名字作畫就是其中最大的噱頭，布袋戲偶、佛具、佛像、捏麵人、毛筆等民俗與宗教物品攤位，也是頗具魅力特色所在。

交通資料 / 搭乘聯營公車 28、32、51、53、54、63、203、205、276、306、311、605 路，在繞河街口或松山站下車即可抵達。

--

延平夜市

位在迪化街與延平北路一帶，在延平夜市裏聚集了布市、南北貨，是台北昔日繁華熱鬧的地區，又以香火鼎盛的霞海城隍廟、歷史悠久的永樂市場及價格低廉的南北貨，促使人潮熙攘，在這裏的小吃也是為人津津樂道的，無論是油飯、魚丸、雞卷、鱈魚米粉．．等，樣樣都是令人想品嚐的美味小吃。

交通資料 / 可搭公車 0 北、14、206、274 路在永樂市場或第一劇場站下車即抵。

--

通化街夜市

位在師大附近的師大巷內的小吃店，針對學生為主，物美價廉，是每位學生的最愛，此處經營方式類似公館夜市，夜市內有滷味、泡沫紅茶店、北港花生、烤玉米、牛肉麵等，較值得一提的是喜愛牛肉麵的朋友們不妨走一趟，試試這兒便宜又大碗的牛肉麵吧！

交通資料 / 可搭公車 3、18、15、26、74、235、278、254 在師大站下即可抵達。

--

```

</table><P>
<table width="90%" cellpadding="0" cellspacing="0" border="1" align="center">
<tr bgcolor="#99CCFF">
<td ><font color="#000000" size="3"><b>公館夜市</b></font></td>
</tr>
<tr bordercolor="#FFFFFF">
<td ><p><font size="2"><br> 位在羅斯福路、汀州路上，包羅萬象的商店街，從
服飾、茶藝館、泡沫紅茶店、書店、咖啡店及戲院等帶動了人潮，更使得附近的小吃店
也跟著熱絡起來並且繁榮。小吃部份以滷味、速食店、牛排、豆花、水果攤、自助冰最
為有名，消費低廉更是深受學生們的喜愛。<br><br> 交通資料 / <br>可搭公車 0 南、
52、208、253、278 在水源市場站下車即抵。 </td>
</tr>
<tr bordercolor="#FFFFFF">
<td align="right"></td>
</tr>
</table><P>
<table width="90%" cellpadding="0" cellspacing="0" border="1" align="center">
<tr bgcolor="#99CCFF">
<td ><font color="#000000" size="3"><b>永康街小吃</b></font></td>
</tr>
<tr bordercolor="#FFFFFF">
<td><p><font size="2"><br> 以餐館為主的永康街小吃，分佈於永康街兩側，雖是
不算長，但卻聚集了各種口味的餐館在此，有牛肉麵、四川菜、浙江菜、生煎包及滷味
等等，在這裏您可嚐遍酸、甜、辣、鹹眾多口味的小吃，加上店家們各個多求變化，更
吸引了不少饕客到此。<br><br> 交通資料 / <br>可搭公車 20、22、38、70、209、506
路，在永康街站下車即抵。 </td>
</tr>
<tr bordercolor="#FFFFFF" >
<td align="right"></td>
</tr>
</table><P>
<table align="center" border="0" >
<tr align="center">
<td colspan="3" align="center"><font size="2"><a href="fa.htm">回首頁
</a></font></td>
</tr></table>
</body>
</html>

```


ok1.htm

```
<html>
<head><title>觀光夜市-彰化</title></head>
<body background="bg5.gif">
<p align="center"></p>
<table border="0" align="center">
<tr><td></td></tr>
<tr><td></td></tr>
<tr><td></td></tr>
<tr><td></td></tr>
<tr><td></td></tr>
<tr><td></td></tr>
<tr><td></td></tr>
<tr><td></td></tr>
<tr><td></td></tr>
<tr><td align="center"><a href="ok.htm">台北市</a></td>
<td align="center"><a href="ok1.htm">彰化</a></td>
<td align="center"><a href="ok2.htm">高雄市</a></td>
</tr>
</table>
<table width="90%" cellpadding="0" cellspacing="0" border="1" align="center">
<tr bgcolor="#99CCFF">
<td><font color="#000000" size="3"><b>彰化夜市</b></font></td>
</tr>
<tr bordercolor="#FFFFFF">
<td ><p><font size="2"><br>彰化三寶是夜市的金字招牌；一是肉圓、爌肉飯和貓鼠麵，分佈陳稜路和長安街一帶。
<br><br> 交通指南<br>南下遊客自王田交流道下高速公路，循台 1 省道南下可抵彰化；北上遊客自彰化交流道下高速公路，循台 19 號省首前行即可抵達。由王田交流道至此約 6 公里，由彰化交流道至此約 3 公里。<br></td>
</tr>
<tr bordercolor="#FFFFFF" >
<td align="right"></td>
</tr>
</table><P>
<table width="90%" cellpadding="0" cellspacing="0" border="1" align="center">
<tr bgcolor="#99CCFF">
<td ><font color="#000000" size="3"><b>鹿港小吃夜市 </b></font></td>
</tr>
<tr bordercolor="#FFFFFF">
<td><p><font size="2"><br>提起鹿港的吃食，那真是「頂港有名聲，下港有出名」。鹿港的小吃，種類甚多，大致可分為海鮮、茶點和夜市小攤三種，鹿港的海鮮以鱈、鰻、
```

蚵、蝦姑、花跳、蛤蜊、沙蝦以及西施舌等較為有名，價廉物美。

 交通指南
1.搭車 / 自台北承德三站搭往鹿港的統聯客運，平均每 10 分鐘一班車，24 小時營運。自台中南站或彰化搭往鹿港的彰化客運，約 10~15 分鐘一班。

2.開車 / 自彰化交流道下高速公路，循 142 縣道往鹿港方向前行即抵。由交流道至此約 10 公里。</td>

</tr>

<tr bordercolor="#FFFFFF" >

<td align="right"></td>

</tr>

</table><P>

<table align="center" border="0" >

<tr align="center">

<td colspan="3" align="center">回首頁
</td>

</tr></table>

</body>

</html>

ok2.htm

<html>

<head><title>觀光夜市-高雄</title></head>

<body background="bg5.gif">

<p align="center"></p>

<table border="0" align="center">

<tr><td></td></tr>

<tr><td></td></tr>

<tr><td></td></tr>

<tr><td></td></tr>

<tr><td></td></tr>

<tr><td></td></tr>

<tr><td></td></tr>

<tr><td></td></tr>

<tr>

<td align="center">台北市</td>

<td align="center">彰化</td>

<td align="center">高雄市</td>

</tr>

</table>

<table width="90%" cellpadding="0" cellspacing="0" border="1" align="center">

<tr bgcolor="#99CCFF">

<td >六合路夜市

</br></td>

<p>六合路夜市純以小吃為主。走入六合路，最先看到的是牛排店的招牌。其他如一般常見的山產店、海產店、飲食店、各地特產、小吃等一應俱全，任君挑選。</p> <p>交通指南 自火車站前中山路直行，過六合路右轉即可抵達，全程約十餘分鐘。</p>

<p>南華路新興夜市</p>	
<p>南華路新興夜市是一條著名的成衣街，進入南華路令人印象深刻的是一家家爭奇鬥艷的成衣飾品，擺掛在門面前，令人目不暇給。逛累了旁邊有天婦羅、枝仔冰城及冷飲等小吃店可稍坐休息。</p> <p>交通指南 公車(火車站)站，搭 1 路過大港埔圓環後，中山路與中正路口下車。</p>	

<p>旗津老街</p>	
<p>高雄較著名的海鮮小吃位在旗津老街上，在眾多海鮮中，烤螃蟹及烤小卷最常見，味道鮮美，價格低廉，尤其在海水浴後，可欣賞落日餘暉，在踏上歸途時，坐下來品嚐道地的海產，更是一件賞心悅目、消除疲勞的好方法。</p> <p>交通指南 1. 自公車總站搭 1 路至哨船頭站，再搭渡輪過海，即抵旗津渡輪碼頭。</p> <p>2. 在公車(火車站)站，搭 2 路至前鎮總站，轉搭 35 路即可直達旗津半島。開車由前鎮漁港的新生路，經漁港三路，穿過過港隧道，即可至對岸的旗津半島。</p> <p>乘車路線查詢 高雄市公共車船管理處(07)7490515(業務科) 公車(火車站)站(07)2415405</p>	

```

</tr>
<tr bordercolor="#FFFFFF" >
<td align="right"></td>
</tr>
</table><P>
<table align="center" border="0" >
<tr align="center">
<td colspan="3" align="center"><font size="2"><a href="fa.htm">回首頁
</a></font></td>
</tr></table>
</body>
</html>

```

join1.htm

```

<HTML>
<HEAD>
<TITLE>加入會員</TITLE>
</HEAD>
<SCRIPT LANGUAGE="VBSCRIPT">
<!--
Sub Checkdata()
  If Attend.Id.Value = Empty Then
    Window.Alert "「使用者帳號」一定要填寫哦..."
    Exit Sub
  End if
  If Len(Attend.Id.Value) >10 Then
    Window.Alert "「使用者帳號」不可以超過 10 個字元哦..."
    Exit Sub
  End if
  If Attend.Password.Value = Empty Then
    Window.Alert "「使用者密碼」一定要填寫哦..."
    Exit Sub
  End if
  If Len(Attend.Password.Value) > 10 Then
    Window.Alert "「使用者密碼」不可以超過 10 個字元哦....."
    Exit Sub

```

```

End if
If Attend.RePassword.Value = Empty Then
    Window.Alert "「密碼確認」欄位忘了填哦..."
    Exit Sub
End if
If Attend.RePassword.Value <> Attend.Password.Value Then
    Window.Alert "「密碼確認」欄位與「使用者密碼」欄位一定要相同..."
    Exit sub
End if
If Attend.Name.Value = Empty Then
    Window.Alert "您一定要留下真實姓名哦！..."
    Exit sub
End if
If Attend.Year.Value = Empty Then
    Window.Alert "您忘了填「出生年」欄位了..."
    Exit sub
End If
If Attend.Month.Value = Empty Then
    Window.Alert "您忘了填「出生月」欄位了..."
    Exit sub
End If
If Cint(Attend.Month.Value) >12 or Cint(Attend.Month.Value) < 1 Then
    Window.Alert "「出生月」應該介於 1-12 之間哦！..."
    Exit sub
End If
If Attend.Day.Value = Empty Then
    Window.Alert "您忘了填「出生日」欄位了..."
    Exit sub
End If
If Cint(Attend.Month.Value) = 2 Then
    If Cint(Attend.Day.Value) > 29 Then
        Window.Alert "二月只有 28 天，最多 29 天"
        Exit sub
    End If
    If Cint(Attend.Day.Value) = 29 Then
        Answer = MsgBox ("二月通常只有 28 天，您真的是 " & Attend.Day.Value
& " 日生的嗎？", 52)
        If Answer = 7 Then Exit sub
    End If
End If
If Cint(Attend.Month.Value) = 4 or Cint(Attend.Month.Value) = 6 or _
Cint(Attend.Month.Value) = 9 or Cint(Attend.Month.Value) = 11 Then
    If Cint(Attend.Day.Value) > 30 Then
        Window.Alert "4 月、6 月、9 月、11 月只有 30 天哦！..."
    End If
End If

```

```

Exit sub
End If
Else
If Cint(Attend.Day.Value) >31 Then
Window.Alert "1 月、3 月、5 月、7 月、8 月、10 月、12 月只有 31 天
哦!..."
Exit sub
End If
End If
If Cint(Attend.Day.Value) > 31 or Cint(Attend.Day.Value) < 1 Then
Window.Alert "出生日應該在 1-31 之間"
Exit sub
End If
Attend.Submit
End sub
-->
</SCRIPT>
<BODY background="a-5.jpg">
<P ALIGN="CENTER"><IMG SRC="M15.gif"></P>
<FORM NAME="Attend" METHOD="POST" ACTION="Addmember1.asp" >
<TABLE BORDER="2" ALIGN="CENTER" BORDERCOLOR="#6666FF">
<TR>
<TD COLSPAN="2" BGCOLOR="#6666FF" ALIGN="center">
<FONT COLOR="#FFFFFF">請填入下列資料 </FONT>
</TD>
</TR>
<TR BGCOLOR="#EAEAFF">
<TD ALIGN="RIGHT">使用者帳號：</TD>
<TD><INPUT TYPE="TEXT" NAME="Id" SIZE="15">(請使用英文或數字
鍵)</TD>
</TR>
<TR BGCOLOR="#EAEAFF">
<TD ALIGN="RIGHT">使用者密碼：</TD>
<TD><INPUT TYPE="PASSWORD" NAME="Password" SIZE="15">(請使用英文或
數字鍵)</TD>
</TR>
<TR BGCOLOR="#EAEAFF">
<TD ALIGN="RIGHT">密碼確認：</TD>
<TD><INPUT TYPE="PASSWORD" NAME="RePassword" SIZE="15">(再輸入一次
密碼)</TD>
</TR>
<TR BGCOLOR="#EAEAFF">
<TD ALIGN="RIGHT">姓名：</TD>
<TD><INPUT TYPE="TEXT" NAME="Name" SIZE="8"></TD>

```

```

</TR>
<TR BGCOLOR="#EAEAFF">
  <TD ALIGN="RIGHT">性別 : </TD>
  <TD>
    <INPUT TYPE="RADIO" NAME="Sex" VALUE="男" CHECKED>男
    <INPUT TYPE="RADIO" NAME="Sex" VALUE="女">女
  </TD>
</TR>
<TR BGCOLOR="#EAEAFF">
  <TD ALIGN="RIGHT">生日 : </TD>
  <TD>民國
    <INPUT TYPE="TEXT" NAME="Year" SIZE="2" VALUE="01">年
    <INPUT TYPE="TEXT" NAME="Month" SIZE="2" VALUE="01">月
    <INPUT TYPE="TEXT" NAME="Day" SIZE="2" VALUE="01">日
  </TD>
</TR>
<TR BGCOLOR="#EAEAFF">
  <TD ALIGN="RIGHT">電話 : </TD>
  <TD><INPUT TYPE="TEXT" NAME="TelPhone" SIZE="20"></TD>
</TR>
<TR BGCOLOR="#EAEAFF">
  <TD ALIGN="RIGHT">行動電話 : </TD>
  <TD><INPUT TYPE="TEXT" NAME="CellPhone" SIZE="20"></TD>
</TR>
<TR BGCOLOR="#EAEAFF">
  <TD ALIGN="RIGHT">地址 : </TD>
  <TD><INPUT TYPE="TEXT" NAME="Address" SIZE="45"></TD>
</TR>
<TR BGCOLOR="#EAEAFF">
  <TD ALIGN="RIGHT">E-mail 帳號 : </TD>
  <TD><INPUT TYPE="TEXT" NAME="Email" SIZE="30"
VALUE="***@mail.com.tw"></TD>
</TR>
<TR BGCOLOR="#EAEAFF">
  <TD ALIGN="CENTER" COLSPAN="2">
    <INPUT TYPE="BUTTON" VALUE="加入會員" ONCLICK="Checkdata">
    <INPUT TYPE="RESET" VALUE="重新填寫">
  </TD>
</TR>
</TABLE>
</FORM>
</BODY>
</HTML>

```



```

<TR>
  <TD ALIGN="LEFT"><font face="標楷體"size="3"color="block">
    學得正確戶外活動的技能與
安全知識</FONT></TD>
</TR>
<TR>
  <TD ALIGN="LEFT"><font face="標楷體"size="3"color="block">
    培養自發性與進取心，並激
發潛能和毅力</FONT></TD></TR>

<TR>
  <TD ALIGN="LEFT"><font face="標楷體"size="3"color="block">
    增強自信心並獨立自立
</FONT></TD>
</TR>
<TR HEIGHT="30" ALIGN="Center"><TD ALIGN="Center" COLSPAN="2"><A
HREF="Main1.asp">返回會員專區</A></TD></TR>
</TABLE>

</BODY>
</HTML>

```

E2.htm

```

<html>
<head><title></title></head>
<body background="a-5.jpg">
<TABLE BORDER="0" ALIGN="Center" WIDTH="70%">
<TR ALIGN="left"><TD ALIGN="left" COLSPAN="3">
  </TD></TR>
<TABLE BORDER="0" ALIGN="Center" WIDTH="70%">
  <TR BGCOLOR="#EAEAFF" HEIGHT="30" ALIGN="Center">
    <TD>活動地點</TD><TD COLSPAN="2" ALIGN="Center">北台灣</TD>
  <TR BGCOLOR="#ACACFF" HEIGHT="30" ALIGN="Center"><TD>活動天數</TD><TD
ALIGN="Center" COLSPAN="2">四天三夜</TD></TR>
  <TR BGCOLOR="#ACACFF" HEIGHT="30" ALIGN="Center"><TD>活動梯次</TD><TD
ALIGN="Center" COLSPAN="2">(A)1/20~1/23 , (B)1/27~1/30 , (C)2/3~2/6</TD></TR>
  <TR BGCOLOR="#ACACFF" HEIGHT="30" ALIGN="Center"><TD>參加資格</TD><TD
ALIGN="Center" COLSPAN="2">8~15 歲，開放親子參加</TD></TR>
  <TR BGCOLOR="#ACACFF" HEIGHT="30" ALIGN="Center"><TD>活動費用</TD><TD
ALIGN="Center" COLSPAN="2">1500 元</TD></TR>
  <TR BGCOLOR="#ACACFF" HEIGHT="30" ALIGN="Center"><TD>雙人特惠價

```

</TD><TD ALIGN="Center" COLSPAN="2">2500 元</TD></TR>

<TR BGCOLOR="#EAEAFF" HEIGHT="30" ALIGN="Center"><TD ALIGN="Center" COLSPAN="3">活動內容</TD></TR>

<TR BGCOLOR="#EAEAFF" HEIGHT="30" ALIGN="Center"><TD ALIGN="Center" COLSPAN="3">第一天</TD></TR>

<TR BGCOLOR="#ACACFF" HEIGHT="30" ALIGN="Center">

<TD>宜蘭北關休閒農場</TD><TD ALIGN="Center">

</TD><TD ALIGN="LEFT">看看搖擺大烏龜</TD></TR>

<TR BGCOLOR="#ACACFF" HEIGHT="30" ALIGN="Center">

<TD>東北角海岸風光</TD><TD ALIGN="Center">

</TD><TD ALIGN="LEFT"><P>做好吃的草仔粿，煮擔仔麵！</P>

<P>千奇百怪的螃蟹博物館，讓你大開眼界！</P><P>做一支聲音美妙的烏笛！</P><P>果園尋寶採果樂、山林生態探險</P><P>寫下願望祈福旬情放天燈</P></TD></TR>

<TR BGCOLOR="#EAEAFF" HEIGHT="30" ALIGN="Center"><TD ALIGN="Center" COLSPAN="3">第二天</TD></TR>

<TR BGCOLOR="#ACACFF" HEIGHT="30" ALIGN="Center">

<TD>宜蘭台灣戲劇館</TD><TD ALIGN="Center">

</TD><TD ALIGN="LEFT">看看霹靂布袋戲的人偶</TD></TR>

<TR BGCOLOR="#ACACFF" HEIGHT="30" ALIGN="Center">

<TD>甲子蘭酒廠</TD><TD ALIGN="Center">

</TD><TD ALIGN="LEFT">呷古早枝仔冰</TD></TR>

<TR BGCOLOR="#ACACFF" HEIGHT="30" ALIGN="Center">

<TD>玉蘭茶園</TD><TD ALIGN="Center">

</TD><TD ALIGN="LEFT">茶園巡曹享用風味茶餐</TD></TR>

<TR BGCOLOR="#ACACFF" HEIGHT="30" ALIGN="Center">

<TD>棲蘭森林遊樂園</TD><TD ALIGN="Center">

</TD><TD ALIGN="LEFT"><P>森林浴步道吸呼芬多精</P><P>參觀蔣公行館</P><P>小泰山原野樂園障礙競賽</P><P>工藝教室同樂晚會</P></TD></TR>

<TR BGCOLOR="#EAEAFF" HEIGHT="30" ALIGN="Center"><TD ALIGN="Center" COLSPAN="3">第三天</TD></TR>

<TR BGCOLOR="#ACACFF" HEIGHT="30" ALIGN="Center">

<TD>中國歷代神木園</TD><TD ALIGN="Center">

</TD><TD ALIGN="LEFT">千年神木生態之旅、神木群過五關遊戲</TD></TR>

<TR BGCOLOR="#ACACFF" HEIGHT="30" ALIGN="Center">

<TD ALIGN="Center" COLSPAN="3">北橫公路山林風光</TD></TR>

<TR BGCOLOR="#ACACFF" HEIGHT="30" ALIGN="Center">

ALIGN="Center" COLSPAN="2">(A)1/20~1/23 , (B)1/27~1/30 , (C)2/3~2/6</TD></TR>	
<TR BGCOLOR="#ACACFF" HEIGHT="30" ALIGN="Center"><TD>參加資格</TD><TD	
ALIGN="Center" COLSPAN="2">8~12 歲</TD></TR>	
<TR BGCOLOR="#ACACFF" HEIGHT="30" ALIGN="Center"><TD>活動費用</TD><TD	
ALIGN="Center" COLSPAN="2">1800 元</TD></TR>	
<TR BGCOLOR="#ACACFF" HEIGHT="30" ALIGN="Center"><TD>雙人特惠價	
</TD><TD ALIGN="Center" COLSPAN="2">3000 元</TD></TR>	
<TR BGCOLOR="#EAEAFF" HEIGHT="30" ALIGN="Center"><TD ALIGN="Center"	
COLSPAN="3">活動內容</TD></TR>	
<TR BGCOLOR="#EAEAFF" HEIGHT="30" ALIGN="Center"><TD ALIGN="Center"	
COLSPAN="3">戶外休閒活動</TD></TR>	
<TR BGCOLOR="#ACACFF" HEIGHT="30" ALIGN="Center">	
<TD>攀岩</TD><TD ALIGN="Center"></TD><TD	
ALIGN="Center"></TD></TR>	
<TR BGCOLOR="#ACACFF" HEIGHT="30" ALIGN="Center">	
<TD>溯溪挑戰</TD><TD ALIGN="Center"></TD><TD ALIGN="Center"></TD></TR>	
<TR BGCOLOR="#ACACFF" HEIGHT="30" ALIGN="Center">	
<TD>登山健行</TD><TD ALIGN="Center"></TD><TD	
ALIGN="Center"></TD></TR>	
<TR BGCOLOR="#ACACFF" HEIGHT="30" ALIGN="Center">	
<TD>越野單車</TD><TD ALIGN="Center"></TD><TD	
ALIGN="Center"></TD></TR>	
<TR BGCOLOR="#ACACFF" HEIGHT="30" ALIGN="Center">	
<TD>浮潛</TD><TD ALIGN="Center"></TD><TD ALIGN="Center"></TD></TR>	
<TR BGCOLOR="#ACACFF" HEIGHT="30" ALIGN="Center">	
<TD>原野特訓</TD><TD ALIGN="Center"></TD><TD	
ALIGN="Center"></TD></TR>	
<TR BGCOLOR="#EAEAFF" HEIGHT="30" ALIGN="Center"><TD ALIGN="Center"	
COLSPAN="3">自然生態活動</TD></TR>	
<TR BGCOLOR="#ACACFF" HEIGHT="30" ALIGN="Center">	
<TD>特有植物探索</TD><TD ALIGN="Center"></TD><TD	
ALIGN="Center"></TD></TR>	
<TR BGCOLOR="#ACACFF" HEIGHT="30" ALIGN="Center">	
<TD>生態觀察</TD><TD ALIGN="Center"></TD><TD	
ALIGN="Center"></TD></TR>	
<TR BGCOLOR="#ACACFF" HEIGHT="30" ALIGN="Center">	
<TD>農場生態探索</TD><TD ALIGN="Center"></TD><TD	
ALIGN="Center"></TD></TR>	
<TR BGCOLOR="#ACACFF" HEIGHT="30" ALIGN="Center">	
<TD>侯鳥巡禮</TD><TD ALIGN="Center"></TD><TD	
ALIGN="Center"></TD></TR>	
<TR BGCOLOR="#ACACFF" HEIGHT="30" ALIGN="Center">	

```

        <TD>星空探索</TD><TD ALIGN="Center"></TD><TD ALIGN="Center"></TD></TR>
        <TR BGCOLOR="#EAEAFF" HEIGHT="30" ALIGN="Center"><TD ALIGN="Center"
COLSPAN="3">戶外生活學習</TD></TR>
        <TR BGCOLOR="#ACACFF" HEIGHT="30" ALIGN="Center">
        <TD>野外求生</TD><TD ALIGN="Center"></TD><TD
ALIGN="Center"></TD></TR>
        <TR BGCOLOR="#ACACFF" HEIGHT="30" ALIGN="Center">
        <TD>急救及安全措施</TD><TD ALIGN="Center"></TD><TD ALIGN="Center"></TD></TR>
        <TR BGCOLOR="#ACACFF" HEIGHT="30" ALIGN="Center">
        <TD>繩索教學與運用</TD><TD ALIGN="Center"></TD><TD ALIGN="Center"></TD></TR>
        <TR BGCOLOR="#ACACFF" HEIGHT="30" ALIGN="Center">
        <TD>營火晚會</TD><TD ALIGN="Center"></TD><TD
ALIGN="Center"></TD></TR>
        <TR BGCOLOR="#ACACFF" HEIGHT="30" ALIGN="Center">
        <TD>個人評估</TD><TD ALIGN="Center"></TD><TD
ALIGN="Center"></TD></TR>
        <TR BGCOLOR="#EAEAFF" HEIGHT="30" ALIGN="Center"><TD ALIGN="Center"
COLSPAN="3"><A HREF="OM.htm">返回逍遙冬令營</A></TD></TR>
</TABLE>

```

```

</BODY>
</HTML>

```

E3.htm

```

<html>
<head><title></title></head>
<body background="a-5.jpg">
  <TABLE BORDER="0" ALIGN="Center" WIDTH="70%">
  <TR ALIGN="left"><TD ALIGN="left" COLSPAN="3">
    </TD></TR>
  </TABLE>

  <TABLE BORDER="0" ALIGN="Center" WIDTH="70%">
  <TR BGCOLOR="#EAEAFF" HEIGHT="30" ALIGN="Center">
    <TD>活動地點</TD><TD COLSPAN="2" ALIGN="Center">南台灣</TD></TR>
    <TR BGCOLOR="#ACACFF" HEIGHT="30" ALIGN="Center"><TD>活動天數</TD><TD
ALIGN="Center" COLSPAN="2">四天三夜</TD></TR>
    <TR BGCOLOR="#ACACFF" HEIGHT="30" ALIGN="Center"><TD>活動梯次</TD><TD
ALIGN="Center" COLSPAN="2">(A)1/20~1/23 , (B)1/27~1/30 , (C)2/3~2/6</TD></TR>

```

<TR BGCOLOR="#ACACFF" HEIGHT="30" ALIGN="Center"><TD>參加資格</TD><TD ALIGN="Center" COLSPAN="2">8~15 歲，開放親子參加</TD></TR>

<TR BGCOLOR="#ACACFF" HEIGHT="30" ALIGN="Center"><TD>活動費用</TD><TD ALIGN="Center" COLSPAN="2">1500 元</TD></TR>

<TR BGCOLOR="#EAEAFF" HEIGHT="30" ALIGN="Center"><TD ALIGN="Center" COLSPAN="3">活動內容</TD></TR>

<TR BGCOLOR="#EAEAFF" HEIGHT="30" ALIGN="Center"><TD ALIGN="Center" COLSPAN="3">第一天</TD></TR>

<TR BGCOLOR="#ACACFF" HEIGHT="30" ALIGN="Center"><TD>大鵬灣</TD><TD ALIGN="Center"></TD><TD ALIGN="LEFT"><P>仁鵬水族海洋館</P><P>搭船遊添湖：養蚵生態、紅樹林生態 </P></TD></TR>

<TR BGCOLOR="#ACACFF" HEIGHT="30" ALIGN="Center"><TD>國立海洋生物博物館</TD><TD ALIGN="Center"></TD><TD ALIGN="LEFT"><P>台灣水域生態走透透</P>

<P>珊瑚生態</P><P>鯊魚餵食秀</P></TD></TR><TR BGCOLOR="#EAEAFF" HEIGHT="30" ALIGN="Center"><TD ALIGN="Center" COLSPAN="3">第二天</TD></TR>

<TR BGCOLOR="#ACACFF" HEIGHT="30" ALIGN="Center"><TD>團體活動</TD><TD ALIGN="Center"></TD><TD ALIGN="LEFT"><P>球類比賽：籃球鬥牛賽、躲避球賽</P><P>風箏放得高</P><P>單車風火輪</P></TD></TR>

<TR BGCOLOR="#ACACFF" HEIGHT="30" ALIGN="Center"><TD>龍坑生態保護區</TD><TD ALIGN="Center"></TD><TD ALIGN="LEFT">珊瑚裙礁與崩崖地形</TD></TR>

<TR BGCOLOR="#ACACFF" HEIGHT="30" ALIGN="Center"><TD ALIGN="LEFT" COLSPAN="3">貝殼砂展示館</TD></TR><TR BGCOLOR="#ACACFF" HEIGHT="30" ALIGN="Center"><TD>後壁湖遊艇碼頭</TD><TD ALIGN="Center"></TD><TD ALIGN="LEFT"><P>半潛玻璃般遊海底世界</P></TD></TR>

<TR BGCOLOR="#EAEAFF" HEIGHT="30" ALIGN="Center"><TD ALIGN="Center" COLSPAN="3">第三天</TD></TR>

<TR BGCOLOR="#ACACFF" HEIGHT="30" ALIGN="Center"><TD>墾丁森林遊樂區</TD><TD ALIGN="Center"></TD><TD ALIGN="LEFT">探索海濱森林的奇趣與奧秘</TD></TR>

<TR BGCOLOR="#ACACFF" HEIGHT="30" ALIGN="Center"><TD ALIGN="LEFT" COLSPAN="3">關山觀星象</TD></TR><TR BGCOLOR="#ACACFF" HEIGHT="30" ALIGN="Center">

```

        <TD>恆春生態休閒農場</TD><TD ALIGN="Center">
        </TD><TD ALIGN="LEFT"><P>
控土窯、煮控仔麵及貢丸湯</P><P>餵食羊咩咩、昆蟲發現之旅</P><P>造型汽球、竹槍、
彩虹泡泡、打大陀螺</P></TD></TR>
        <TR BGCOLOR="#EAEAFF" HEIGHT="30" ALIGN="Center"><TD ALIGN="Center"
COLSPAN="3">第四天</TD></TR>
        <TR BGCOLOR="#ACACFF" HEIGHT="30" ALIGN="Center">
        <TD>台灣原住民文化園</TD><TD ALIGN="Center">
        </TD><TD ALIGN="LEFT">認識
原住民遊戲活動</TD></TR>
        <TR BGCOLOR="#ACACFF" HEIGHT="30" ALIGN="Center">
        <TD>賽嘉航空公園</TD><TD ALIGN="Center">
        </TD><TD ALIGN="LEFT">參觀
飛行傘、滑翔翼在天空壯觀飛翔</TD></TR>
        <TR BGCOLOR="#EAEAFF" HEIGHT="30" ALIGN="Center"><TD ALIGN="Center"
COLSPAN="3"><A HREF="OM.htm">返回逍遙冬令營</A></TD></TR>
    </TABLE>

    </BODY>
</HTML>

```

```
eat.htm
```

```

<html>
<head><title></title></head>
<body background="a-5.jpg">
<TABLE BORDER="0" ALIGN="Center" WIDTH="70%">
<TR ALIGN="left"><TD ALIGN="left" COLSPAN="3">
    </TD></TR>
</TABLE>
<TABLE BORDER="0" ALIGN="Center" WIDTH="70%">
<TR BGCOLOR="#EAEAFF" HEIGHT="30" ALIGN="Center"><TD ALIGN="Center"
COLSPAN="3">全 套</TD></TR>
<TR BGCOLOR="#ACACFF" HEIGHT="30" ALIGN="Center">
<TD>內容</TD><TD ALIGN="Center">冷盤、主食、蝦魚類、鹽湯、炸類、蔬菜、
羹類、甜湯、甜點、水果冰品各一種。</TD><TD>3000 元</TD>
<TR BGCOLOR="#EAEAFF" HEIGHT="30" ALIGN="Center"><TD ALIGN="Center"
COLSPAN="3">半 套</TD></TR>
<TR BGCOLOR="#ACACFF" HEIGHT="30" ALIGN="Center">
<TD>內容</TD><TD ALIGN="Center">主食、肉類、羹類、蔬菜、甜點、冰品。
</TD><TD>1800 元</TD></TR>
<TR BGCOLOR="#EAEAFF" HEIGHT="30" ALIGN="Center"><TD ALIGN="Center"
COLSPAN="3"><A HREF="Main1.asp">返回會員專區</A></TD></TR>

```



```
</TABLE>
```

```
</BODY>  
</HTML>
```

二、ASP

```
Checkpwd1.asp
```

```
<!-- #include file="ADOFUNCTIONS.ASP" -->  
<%  
    Id = Trim (Request("Id"))  
    Password = Trim (Request("Password"))  
    If (Id="" Or Password="") then  
        Response.Redirect "fa.htm"  
        Response.End  
    End If  
    Dim strSQL, objRS  
    strSQL = "Select * From Users Where Id='" & Id & "'" & Password & "'"  
    strSQL = strSQL & " And Password = '" & Password & "'"  
    Set objRS = GetSQLRecordset(strSQL, "data.mdb", "Users")  
    If objRS.EOF Then  
        Response.Write "使用者名稱或密碼錯誤，請確定輸入的帳號及密碼是正確的，若有問題，請洽站長詢問。"  
        Response.End  
    End If  
    Response.Cookies("Id") = Id  
    Response.Cookies("Password") = Password  
    Response.Cookies("Passed") = "Passed"  
    Response.Redirect "main1.asp"  
>%>
```

```
Main1.asp
```

```
<%  
    If Not Request.Cookies("Passed")="Passed" Then  
        Response.Redirect "fa.htm"  
        Response.End  
    End If  
>%>  
<HTML>  
<HEAD>  
<TITLE>會員管理</TITLE>
```

```

</HEAD>
<BODY background="a-5.jpg" topmargin="0">
<TABLE BORDER="0">
<TR>
<TD><P ALIGN="left"><IMG SRC="z10.gif"></TD>
<TD><P><A HREF="Modify1.asp">修改會員資料</A>&nbsp;&nbsp;&nbsp;<A
HREF="ShoppingCar1.asp">瀏覽訂購資料</A>
</P><P><A HREF="PrintOrder1.asp">列印訂購資料</A>&nbsp;&nbsp;&nbsp;<A
HREF="OM.htm">逍遙冬令營</P>
<P><A HREF="eat.htm">南瀛水果饗宴</A></P>
</TABLE>
<p><IMG SRC="t.gif"></p>
<!-- #include file="ADOFUNCTIONS.ASP" -->
<%
    strSQL = "SELECT * FROM 產品型錄"
    Set objRS = GetSQLRecordset(strSQL, "data.mdb", "產品型錄")
%>

<TABLE BORDER="0" ALIGN="Center" WIDTH="90%">
<TR BGCOLOR="#BABA76" HEIGHT="30" ALIGN="Center">
<%
    For I = 0 To objRS.Fields.Count - 1
        Response.Write "<TD>" & objRS.Fields(I).Name & "</TD>"
    Next
    Response.Write "<TD>輸入數量</TD>"
    Response.Write "<TD>進行訂購</TD>"
%>
</TR>
<%

Do While Not objRS.EOF
    Data = "<TR HEIGHT='30' BGCOLOR='#EDEAB1'>"
    For I = 0 To objRS.Fields.Count - 1
        Data = Data & "<TD>" & objRS.Fields(I).Value & "</TD>"
    Next
    Response.Write Data
    Response.Write "<TD ALIGN='Center'><FORM METHOD='POST'
ACTION='AddToCar1.asp?play=" & _
objRS("旅遊項目") & "&ISBN=" & objRS("項號") & "&Price=" & objRS("定價
") & _
"><INPUT TYPE='TEXT' NAME='Quantity' SIZE='5'></TD>"
    Response.Write "<TD ALIGN='Center'><INPUT TYPE='SUBMIT' VALUE='訂購
'></TD></FORM></TR>"
    objRS.MoveNext

```



```

Dim strSQL, objRS
strSQL = "Select * From Users Where Name='" & Name & "'"
strSQL = strSQL & " And Email = '" & Email & "'"
Set objRS = GetSQLRecordset(strSQL, "data.mdb", "Users")

If objRS.EOF Then
    Response.Write "對不起，本站沒有此會員，請確定您查詢的資料是正確的。"
Else

    Response.Write "<CENTER>您的帳號為：" & objRS("Id") & "<br></CENTER>"
    Response.Write "<CENTER>您的密碼為：" & objRS("Password") &
"<br></CENTER>"
    Response.Write "<CENTER><A HREF='fa.htm'>登入本站</A></CENTER>"

End If
%>

```

Addmember1.asp

```

<!-- #include file="ADOFUNCTIONS.asp" -->
<%
Dim Id, Password, Name, Sex, Year, Month,Day
Dim TelPhone, CellPhone, Address, Email
Id = Request("Id")
Password = Request("Password")
Name = Request("Name")
Sex = Request("Sex")
Year = Request("Year")
Month = Request("Month")
Day = Request("Day")
TelPhone = Request("TelPhone")
CellPhone = Request("CellPhone")
Address = Request("Address")
Email = Request("Email")

Dim objRS,strSQL
strSQL = "SELECT * FROM Users Where Id='" & Id & "'"
Set objRS= GetSQLRecordset(strSQL, "data.mdb", "Users")

If objRS.EOF Then

```

```

objRS.AddNew Array(" Id", "Password", "Name", "Sex", "Year", "Month", "Day",
-
    "TelPhone", "CellPhone", "Address", "Email"), _
    Array(Id, Password, Name, Sex, Year, Month, Day, TelPhone, _
        CellPhone, Address, Email)
objRS.Update

objRS.Close
Set objRS = Nothing
objConn.Close
Set objConn = Nothing
%>
<HTML>
  <BODY background="a-5.jpg">
    <P ALIGN="CENTER"><IMG SRC="M15.gif"></P>
    <TABLE ALIGN="CENTER">
      <TR><TD></TD></TR>
      <TR><TD></TD></TR>
      <TR><TD></TD></TR>
      <TR><TD></TD></TR>
      <TR><TD></TD></TR>
      <TR><TD></TD></TR>
      <TR><TD></TD></TR>
      <TR><TD></TD></TR>
      <TR><TD></TD></TR>
      <TR><TD></TD></TR>
      <TR><TD></TD></TR>
      <TR><TD></TD></TR>
      <TR><TD></TD></TR>
      <TR><TD></TD></TR>
      <TR><TD></TD></TR>
      <TR><TD></TD></TR>
      <TR><TD></TD></TR>
      <TR><TD></TD></TR>
      <TR><TD></TD></TR>
      <TR><TD></TD></TR>
      <TR><TD></TD></TR>
      <TR><TD></TD></TR>
    </TABLE>
    <P ALIGN="CENTER" >恭喜您已經成為本站的會員了，您的資料如下：<BR>
      帳號：<FONT COLOR="#FF0000"><% =Id %></FONT><BR>
      密碼：<FONT COLOR="#FF0000"><% =Password %></FONT><BR>
      請記下您的帳號及密碼，然後<A HREF="fa.htm">登入網站</A></P>
    </BODY>
  </HTML>
<%Else%>
  <SCRIPT LANGUAGE="VBSCRIPT">
    <!--
      Window.Alert "您所使用的帳號已經被他人註冊了，請使用其他帳號。"
      History.Back
    -->
  </SCRIPT>
<%End If%>

```

ShoppingCar1.asp

```
<HTML>
<BODY background="a-5.jpg">
<P><IMG SRC="M12.gif"></P>
  <!-- #include file="ADOFUNCTIONS.ASP" -->
  <%

If Not Request.Cookies("Passed")="Passed" Then
  Response.Redirect "fa.htm"
  Response.End
End If
Id = Request.Cookies("Id")
  strSQL = "SELECT * FROM 訂購單 Where 帳號='" & Id & "'"
  Set objRS = GetSQLRecordset(strSQL, "data.mdb", "訂購單")

  If objRS.EOF Then
    Response.Write "<CENTER><P>您目前沒有任何訂購資料！</P>" & _
      "<P><A HREF='main1.asp'>返回會員專區</A></P></CENTER>"
  Else
%>
<TABLE BORDER="0" ALIGN="Center">
  <TR BGCOLOR="#ACACFF" HEIGHT="30" ALIGN="Center">
    <%

      For I = 0 To objRS.Fields.Count - 1
        Response.Write "<TD>" & objRS.Fields(I).Name & "</TD>"
      Next
      Response.Write "<TD>&nbsp;</TD>"
    %>
  </TR>
<%

  Total = 0
  Do While Not objRS.EOF
    Data = "<TR HEIGHT='30' BGCOLOR='#EAEAFF'>"
    For I = 0 To objRS.Fields.Count - 1
      Data = Data & "<TD>" & objRS.Fields(I).Value & "</TD>"
    Next
    Response.Write Data
    Response.Write "<TD><A HREF='DeleteOrder1.asp?No=" & objRS("訂單編號
") & "'>刪除</A></TD></TR>"
    Total = Total + objRS("金額")
```

```

        objRS.MoveNext
    Loop

    objRS.Close
    Set objRS = Nothing
    objConn.Close
    Set objConn = Nothing
%>
    <CAPTION ALIGN="Right">總金額 : <%= Total %></CAPTION>
    <TR><TD COLSPAN="9" ALIGN="RIGHT"><P><A HREF="main1.asp">返回會員專區
</A></P></TD></TR>
</TABLE>

    <% End If %>

</BODY>
</HTML>

```

Revise1.asp

```

<!-- #include file="ADOFUNCTIONS.ASP" -->
<%

    If Not Request.Cookies("Passed")="Passed" Then
        Response.Redirect "fa.htm"
        Response.End
    End If

    Dim Password, Name, Sex, Year, Month,Day
    Dim TelPhone, CellPhone, Address, Email, Url, Comment

    Id = Request.Cookies("Id")
    Password = Request("Password")
    Name = Request("Name")
    Sex = Request("Sex")
    Year = Request("Year")
    Month = Request("Month")
    Day = Request("Day")
    TelPhone = Request("TelPhone")

```



```

</TABLE>
<p></p>
<p ALIGN="CENTER"><% = Name %>恭喜您已經修改資料成功了!</p>
<p ALIGN="CENTER"><A HREF="fa.htm">請重新登入會員</A></p>
</BODY>
</HTML>

```

PrintOrder1.asp

```

<HTML>
<BODY background="a-5.jpg">
<H3>注意事項</H3>
<OL TYPE="1">
<LI>付款方法一：填妥資料，利用7-11付款。請保「留收據」及熟記「項號」、
「訂單編號」以便參與活動。</LI>
<LI>付款方法二：請利用郵局劃撥單，填妥姓名、戶名、電話，直接至郵局劃撥
付款。帳號：888888888 戶名：台灣逍遙遊，請保「留收據」及熟記「項號」以便參與
活動。</LI>
<LI>如有問題請來電洽詢 02-23695599。</LI>
</OL><HR>
<TABLE BORDER="1" BGCOLOR="White" RULES="Cols" ALIGN="Center"
CELLPADDING="5">
<TR HEIGHT="25"> <TD COLSPAN="4" ALIGN="Center" BGCOLOR="#CCCC00">個人
資料</TD></TR>
<TR HEIGHT="25"><TD COLSPAN="4">姓名：<U><% For I = 0 To 100
Response.Write "&nbsp;"
Next %></U></TD></TR>
<TR HEIGHT="25"><TD COLSPAN="4">電話：<U><% For I = 0 To 100
Response.Write "&nbsp;"
Next %></U></TD></TR>
<TR HEIGHT="25"><TD COLSPAN="4">地址：<U><% For I = 0 To 100
Response.Write "&nbsp;"
Next %></U></TD></TR>
<TR HEIGHT="25"><TD COLSPAN="4">支付總金額：<U><% For I = 0 To 88
Response.Write "&nbsp;"
Next %></U></TD></TR>
<TR HEIGHT="25"><TD COLSPAN="4" ALIGN="Center" BGCOLOR="#CCCC00">訂單
細目</TD></TR>
<!-- #include file="ADOFuctions.asp" -->
<%
If Not Request.Cookies("Passed")="Passed" Then
Response.Redirect "fa.htm"

```

```

Response.End
End If
    Id = Request.Cookies("Id")
    strSQL = "SELECT 旅遊項目,定價,數量,金額 from 訂購單 Where 帳號='" &
Id & "'"
    Set objRS = GetSQLRecordset(strSQL, "data.mdb", "訂購單")
    For I = 0 To objRS.Fields.Count - 1
        Response.Write "<TD>" & objRS.Fields(I).Name & "</TD>"
    Next
    Do While Not objRS.EOF
        Data = "<TR HEIGHT='25'>"
        For I = 0 To objRS.Fields.Count - 1
            Data = Data & "<TD>" & objRS.Fields(I).Value & "</TD>"
        Next
        Response.Write Data & "</TR>"
        Total = Total + objRS("金額")
        objRS.MoveNext
    Loop
    %>
    <TR HEIGHT="25"><TD COLSPAN="4" ALIGN="Right" BGCOLOR="#CCCC00">總金
額 : <%= Total %></TD></TR>
    <TR HEIGHT="25"><TD COLSPAN="4" ALIGN="Center" BGCOLOR="#CCCC00"><A
HREF="Main1.asp">返回會員專區</A></TD></TR>
    </TABLE>
    </BODY>
</HTML>

```

Modify1.asp

```

<!-- #include file="ADOFUNCTIONS.asp" -->
<%
    If Not Request.Cookies("Passed")="Passed" Then
        Response.Redirect "fa.htm"
        Response.End
    End If
    Id = Request.Cookies("Id")
    Dim strSQL, objRS
    strSQL = "Select * From Users Where Id='" & Id & "'"
    Set objRS = GetSQLRecordset(strSQL, "data.mdb", "Users")
%>
<HTML>
<HEAD>
    <TITLE>修改會員資料</TITLE>

```

```

</HEAD>
<BODY background="a-5.jpg">
<P ALIGN="CENTER"><IMG SRC="M13.gif"></P>
<FORM METHOD="POST" ACTION="Revise1.asp" >
  <TABLE BORDER="2" ALIGN="CENTER" BORDERCOLOR="#6666FF">
    <TR>
      <TD COLSPAN="2" BGCOLOR="#6666FF" ALIGN="CENTER">
        <FONT COLOR="#FFFFFF">請填入下列資料</FONT>
      </TD>
    </TR>
    <TR >
      <TD BGCOLOR="#6666FF" ALIGN="RIGHT"> <FONT COLOR="#FFFFFF">使用者帳
號 : </FONT> </TD>
      <TD><% =objRS("Id") %> </TD>
    </TR>
    <TR >
      <TD BGCOLOR="#6666FF" ALIGN="RIGHT"> <FONT COLOR="#FFFFFF">使用者密
碼 : </FONT> </TD>
      <TD>
        <INPUT TYPE="TEXT" NAME="Password" SIZE="15" VALUE="<% =
objRS("Password") %>">
          (請使用英文或數字鍵，勿使用特殊字元)
        </TD>
    </TR>
    <TR >
      <TD BGCOLOR="#6666FF" ALIGN="RIGHT"> <FONT COLOR="#FFFFFF">密碼確認 :
</FONT> </TD>
      <TD >
        <INPUT TYPE="TEXT" NAME="RePassword" SIZE="15" VALUE="<% =
objRS("Password") %>">
          (再輸入一次密碼，並記下您的使用者名稱與密碼)
        </TD>
    </TR>
    <TR >
      <TD BGCOLOR="#6666FF" ALIGN="RIGHT"> <FONT COLOR="#FFFFFF">姓名 :
</FONT> </TD>
      <TD><INPUT TYPE="TEXT" NAME="Name" SIZE="8" VALUE="<% = objRS("Name")
%>"></TD>
    </TR>
    <TR>
      <TD BGCOLOR="#6666FF" ALIGN="RIGHT"> <FONT COLOR="#FFFFFF">性別 :
</FONT> </TD>
      <TD>
        <INPUT TYPE="RADIO" NAME="Sex" VALUE="男" CHECKED>男

```

```

        <INPUT TYPE="RADIO" NAME="Sex" VALUE="女">女
    </TD>
</TR>
<TR >
    <TD BGCOLOR="#6666FF" ALIGN="RIGHT"> <FONT COLOR="#FFFFFF">生日 :
</FONT> </TD>
    <TD>民國
        <INPUT TYPE="TEXT" NAME="Year" SIZE="2" VALUE="<% = objRS("Year")
%>">年
        <INPUT TYPE="TEXT" NAME="Month" SIZE="2" VALUE="<% = objRS("Month")
%>">月
        <INPUT TYPE="TEXT" NAME="Day" SIZE="2" VALUE="<% = objRS("Day") %>">
    日
    </TD>
</TR>
<TR >
    <TD BGCOLOR="#6666FF" ALIGN="RIGHT"> <FONT COLOR="#FFFFFF">電話 :
</FONT> </TD>
    <TD>
        <INPUT TYPE="TEXT" NAME="TelPhone" SIZE="20" VALUE="<% =
objRS("TelPhone") %>">
        (依照 (02) 2311-3836 格式 or (04) 657-4587)
    </TD>
</TR>
<TR >
    <TD BGCOLOR="#6666FF" ALIGN="RIGHT"> <FONT COLOR="#FFFFFF">行動電話 :
</FONT> </TD>
    <TD>
        <INPUT TYPE="TEXT" NAME="CellPhone" SIZE="20" VALUE="<% =
objRS("CellPhone") %>">
        (依照 (0922) 302-228 格式)
    </TD>
</TR>
<TR >
    <TD BGCOLOR="#6666FF" ALIGN="RIGHT"> <FONT COLOR="#FFFFFF">地址 :
</FONT> </TD>
    <TD><INPUT TYPE="TEXT" NAME="Address" SIZE="45" VALUE="<% =
objRS("Address") %>"></TD>
</TR>
<TR >
    <TD BGCOLOR="#6666FF" ALIGN="RIGHT"> <FONT COLOR="#FFFFFF">E-mail 帳
號 : </FONT> </TD>
    <TD><INPUT TYPE="TEXT" NAME="Email" SIZE="30" VALUE="<% =
objRS("Email") %>"></TD>

```

```

        </TR>
        <TR >
            <TD COLSPAN="2" BGCOLOR="#6666FF" ALIGN="CENTER"><FONT
COLOR="#FFFFFF">
                <INPUT TYPE="SUBMIT" VALUE="修改資料">
                <INPUT TYPE="RESET" VALUE="重新填寫">
            </FONT>
        </TD>
    </TR>
</TABLE>
</FORM>
<%
    objRS.Close
    Set objRS = Nothing
    objConn.Close
    Set objConn = Nothing
%>
</BODY>
</HTML>

```

DeleteOrder1.asp

```

<HTML>
<BODY BACKGROUND="a-5.jpg">
    <!-- #include file="adovbs.inc" -->
    <%
        No = Request("No")
        Set objConn = Server.CreateObject("ADODB.Connection")
        objConn.ConnectionString = "Provider=Microsoft.Jet.OLEDB.4.0;" & _
            "Data Source=" & Server.MapPath("data.mdb")

        objConn.Open
        strSQL = "DELETE * FROM 訂購單 WHERE 訂單編號 = " & No
        objConn.Execute(strSQL)
    %>
    <CENTER><IMG SRC="M12.gif">
    <P>您已取消所訂購的資料了！<P>
    <P><A HREF="main1.asp">返回會員專區</A></P></CENTER>
</BODY>
</HTML>

```

AddToCar1.asp

```

<%
  If Not Request.Cookies("Passed")="Passed" Then
    Response.Redirect "fa.htm"
  Response.End
End If

  Id = Request.Cookies("Id")
  play = Request("play")
  ISBN = Request("ISBN")
  Price = Request("Price")
  Quantity = Request("Quantity")
  subTotal = Price * Quantity
%>
<HTML>
  <BODY background="a-5.jpg">
  <P ALIGN="CENTER"><IMG SRC="z10.gif"></P>
  <!-- #include file="ADOFUNCTIONS.ASP" -->
  <%

    Set objRS = GetRecordset("data.mdb", "訂購單")
    objRS.AddNew Array("帳號", "旅遊項目", "項號", "定價", "數量", "金額", "
時間"), _
                    Array(Id, play, ISBN, Price, Quantity, subTotal, Now())
    objRS.Update

    objRS.Close
    Set objRS = Nothing
    objConn.Close
    Set objConn = Nothing
  %>
  <TABLE ALIGN="CENTER">
    <TR><TD></TD></TR>
    <TR><TD></TD></TR>
    <TR><TD></TD></TR>
    <TR><TD></TD></TR>
    <TR><TD></TD></TR>
    <TR><TD></TD></TR>
    <TR><TD></TD></TR>
    <TR><TD></TD></TR>
    <TR><TD></TD></TR>
    <TR><TD></TD></TR>
    <TR><TD></TD></TR>
    <TR><TD></TD></TR>
    <TR><TD></TD></TR>
    <TR><TD></TD></TR>
    <TR><TD></TD></TR>
  </TABLE>

```

```
<TR><TD></TD></TR>
</TABLE>
```

```
<P ALIGN="CENTER">您已完成訂購！</P>
```

```
<P ALIGN="CENTER"><A HREF="Main1.asp">返回會員專區</A></P>
```

```
</BODY>
```

```
</HTML>
```

第四章 執行結果與後端管理

第一節 執行結果

1. 加入會員

The screenshot shows a web browser window with a yellow background. The title is "加入會員" (Join Member). Below the title is a pink cat illustration. The main content is a registration form with the following fields:

請輸入下列資料	
使用者帳號：	(請使用英文或數字鍵)
使用者密碼：	(請使用英文或數字鍵)
密碼確認：	(再輸入一次密碼)
姓名：	
性別：	<input type="radio"/> 男 <input type="radio"/> 女
生日：	民國 年 月 日
電話：	
行動電話：	
地址：	
E-mail 帳號：	***@mail.com.tw

On the left side, there is a vertical navigation menu with buttons: "關於站址", "關於本站", "關於服務", "企業文化", "觀光遊學", and "訂票/加入會員".

- ◆ 執行結果，告知顧客已成功登入為本站會員及其帳號、密碼。



2. 查詢密碼



- ◆ 若顧客輸入錯誤的資料, 則會請顧客確定查詢的資料是否正確。

- ◆ 輸入正確的資料，按傳送後，會顯示顧客的帳號及密碼。



- ◆ 密碼正確結果，進入會員專區，可修改會員資料及訂購網站所提供的旅遊行程



- ◆ 密碼錯誤結果，顯示告知顧客其所輸入的使用者名稱或密碼錯誤的網頁。



4. 修改會員資料



- ◆ 將資料修改後，按下修改資料按鈕，會顯示是否已修改成功並請顧客重新登入會員專區。



5. 訂購旅遊行程



- ◆ 在選擇所要訂購的旅遊行程，按下訂購按鈕後，會告知顧客是否已完成訂購步驟，若要繼續訂購或查詢相關資料則再返回會員專區。



6. 瀏覽訂購資料

訂購資料

總金額: 22800

訂單編號	帳號	旅遊項目	項號	定價	數量	金額	時間	
68	01	南瀛水果饗宴半套	2101743	1800	1	1800	2001/3/8 下午 03:14:45	刪除
70	01	孩子王挑戰營-台北三芝C	3103112	1800	4	7200	2001/3/8 下午 03:17:57	刪除
71	01	南瀛水果饗宴半套	2101743	1800	5	9000	2001/3/8 下午 03:18:58	刪除
72	01	南瀛水果饗宴全套	2101741	3000	1	3000	2001/3/8 下午 03:20:29	刪除
73	01	孩子王挑戰營-台北三芝A	5101415	1800	1	1800	2001/3/10 下午 06:08:04	刪除

返回會員專區

- ◆ 除了可瀏覽訂購資料外，顧客尚可刪除其所訂購的項目。

訂購資料

您已取消所訂購的資料了!

返回會員專區

7. 列印訂購資料

- ◆ 網頁內容有一張付款清單，包括個人資料，訂單細目，顧客可將其印下，照本站的付款方式付款。



個人資料

姓名： _____
電話： _____
地址： _____
支付總金額： _____

訂單細目

旅遊項目	定價	數量	金額
孩子王挑戰營-台北三芝C	1800	4	7200
南瀛水果饗宴半套	1800	5	9000
南瀛水果饗宴全套	3000	1	3000
孩子王挑戰營-台北三芝A	1800	1	1800
			總金額：21000

送禮會員專區

第二節 後端管理

管理者可利用 M.asp 的程式開啟資料庫連接並讀取資料表記錄，進一步瞭解當天顧客的訂購情況，以隨時調整行銷策略，其程式如下：

```
<HTML>
  <BODY>
    <!--#INCLUDE FILE="ADOFUNCTIONS.ASP"-->
    <%
      Dim objRS
      Set objRS=GetRecordset("DATA.MDB","訂購單")
    %>
    <TABLE BORDER="1">
      <TR>
        <TH>訂單編號</TH>
        <TH>帳號</TH>
        <TH>旅遊項目</TH>
        <TH>項號</TH>
        <TH>定價</TH>
        <TH>數量</TH>
        <TH>金額</TH>
        <TH>時間</TH>
      </TR>
      <%
        Do While Not objRS.EOF
          Response.Write"<TR><TD>"& objRS("訂單編號")&"</TD>"
          Response.Write"<TD>"& objRS("帳號")&"</TD>"
          Response.Write"<TD>"& objRS("旅遊項目")&"</TD>"
          Response.Write"<TD>"& objRS("項號")&"</TD>"
          Response.Write"<TD>"& objRS("定價")&"</TD>"
          Response.Write"<TD>"& objRS("數量")&"</TD>"
          Response.Write"<TD>"& objRS("金額")&"</TD>"
          Response.Write"<TD>"& objRS("時間")&"</TD></TR>"
          objRS.MoveNext
        Loop

        objRS.Close
        Set objRS=Nothing
        objConn.Close
        Set objConn=Nothing
      %>
    </TABLE>
  </BODY>
</HTML>
```

第五章 結論

第一節 結論

設立網路商店，利用網際連線的方式能節省大量表單輸入、省時省力，且旅遊網站是採無店鋪行銷的方式，也可節省店面的租金、水電費等固定成本。再者，網站沒有空間與時間的限制，能隨時提供即時最新的旅遊資訊，協助客戶規劃最合宜的行程給顧客，不受營業時間的影響，消費者能隨時進行交易。並可經由會員管理的功能來做好顧客關係的管理，瞭解顧客真正的需求以提供最佳的服務。

不過開設網路商店的障礙很低，且經營型態容易被模仿，所以其競爭相當激烈，只有形成差異化才能維持所擁有的顧客忠誠度。個人化的行銷是形成差異化的一個方式，配合顧客個別的不同需求，以提供所需的服務是顧客願意到站消費的主因，因此在與顧客間的互動是相當重要，要提供給顧客滿意的產品與服務，就要先了解顧客需為何？本組在設計網站時沒有想到這一點，所以只提供 E-mail 作為與顧客溝通的管道，也沒有開闢留言板或聊天室一樣供大家作一個資訊交流，無法提供顧客最快速的回應。要做到個人化行銷，本組可在會員專區再開闢一個主題供顧客自行設計適合自己的旅遊行程，在期間內參加的人數夠即可派導遊帶團，提供多元化的方式以迎合顧客的需求。但礙於時間的限制本組目前無法完成這部分。

第二節 組員工作參與及學習心得

一、組員工作參與

		宋麗美	陳雅萍	陳麗雯	林宜慧	陸美玲
收集資料						
整理資料						
程式設計	ASP					
	HTML					
網頁美工						
書面內容	整理					
	排版					
投影片製作						

二、學習心得

成立網站並沒有當初所想像的容易，雖然可以運用 FrontPage 輔助來設計網站，但這樣卻缺乏了與使用者之間的互動，不能即時提供使用者所需，在無法滿足使用者的需求下，所成立的網站便會喪失了吸引力，對一個網路商店而言，該網站也只有面臨關門的命運了。所以，除了將靜態的產品內容介紹給使用者外，動態的互動也是很重要的，因此本組著重在動態的網頁設計。

在此份專題的製作過程中，對於 HTML、ASP 的程式方面及 ASP 程式與 Access 資料庫的連結都是學習重點的所在，在程式方面，只要有一個語法錯誤就不能順利執行，而且沒有一套軟體是專門為了開發 ASP 而設計的，所以並不像 VC 或是 VB 般，有現成的除錯程式，因為 ASP 是屬於直譯式語言，所以必須一行一行的直接執行，等到出現錯誤時才會告訴你錯誤訊息，所以必須自己寫個能除錯的語法來自己除錯，而我們最常用的就是 `Response.write`，可以將您 Request 回來的資料秀出來，也可以知道現在已經執行到第幾行了，再去找原始檔修正，藉此來降低執行上不必要問題的產生，經過多次反覆的檢視、執行後，才完成了最終的程式，而在這些方面本組成員花了相當的時間和精神。雖然，在 RUN 程式時遭受了不少的挫折及爭執，但是本著愈挫愈勇的精神，我們還是堅持到最後將其完成。

這一整份專題的製作過程中除了程式語言的應用外，寫程式時很重要的一點就是要保有三心：細心、耐心及恆心。在撰寫程式的過程中多次感到挫敗感，程式語法沒有錯誤可是就是執行不出來，始終查不出原因，只好再一次地重頭來過，雖然在寫程式的過程中常感到挫敗，被程式語言搞得頭昏腦脹，但在程式撰寫完成並執行成功將網頁呈現在螢幕上時，內心的感動及成就感是無法以言語表達出來的。

經過了一年的學習及李明錡老師不厭其煩的諄諄教悔，使我們對於 ASP 與 HTML 程式的撰寫有了更深一層的了解，在此，感謝李明錡老師，因為有他，我們才得以順利的完成此份專題。

參考文獻

書籍：

1. 張玉穎, e 路順風數位時代的旅遊服務, 漢智電子商務出版社有限公司, 1999 年 6 月出版。
2. 陳俊榮. 陳惠貞. 鄧文淵, ASP 網頁與資料庫設計, 松崗電腦圖書資料股份有限公司, 2000 年 12 月出版。

論文：

1. 劉美文, 89 年, 旅遊專業網站資訊需求規劃之研究, 管理學研究所, 輔仁大學。
2. 洪良志, 89 年, 網際網路與傳統客戶之行銷互動研討 - 以錫安旅遊為例, 高階經營碩士班, 中山大學。

報章雜誌：

1. CIO 資訊傳真周刊, 2001 年 6 月, 54-57 頁。
2. 卓越雜誌, 2001 年 3 月, 81-106 頁。
3. 經濟日報, 黃仁謙, 網路旅行社 - 旅遊快易通, 2001/01/15。

網址：

1. <http://www.microsoft.com/taiwan>, 最佳作業平台。
2. <http://www.microsoft.com/taiwan>, 最佳桌面平台 - 比較不同的作業平台。
3. <http://www.microsoft.com/taiwan>, 最佳桌面平台 - windows98。
4. <http://www.pridertour.com/news-01.htm>, 金鶴旅行社 / 旅行社網站規劃 - 行程管理系統。
5. <http://www.traveling.com.tw>, 休閒旅遊網。
6. <http://www.tbroc.gov.tw>, 交通部觀光局。